



Reporte de Monitoreo al 30 de Septiembre de 2009

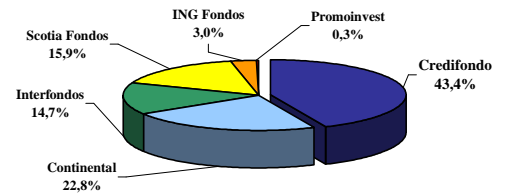
BCP CONSERVADOR SOLES

Tipo de Fondo	Renta Fija	Segmento	Largo Plazo Soles	CLASIFICACIONES	
Participación dentro del Segmento	38.0% en Patrimonio y 29.1% en Partícipes	Moneda	Soles		RIESGO CREDITICIO
Orientación Cartera	Instrumentos de renta fija en soles	Patrimonio S/.	439,5 MM		AA+fm.pe
Nº de Partícipes	7.992	Duration (Años)	2,38		RIESGO DE MERCADO
Rentabilidad anual junio 2009	9,68%	Valor Cuota S/.	114,0036		Rm4.pe

ANTECEDENTES ADMINISTRADORA

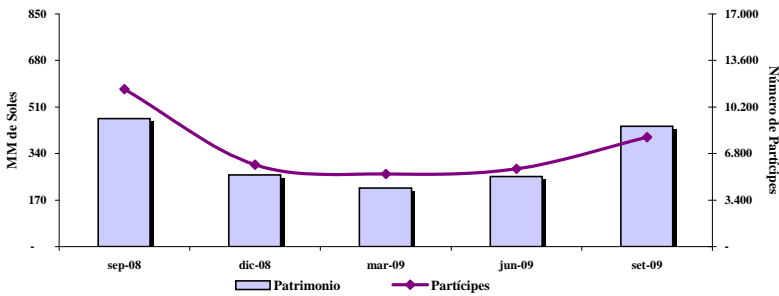
Administrador	Credifondo Sociedad Administradora de Fondos
Grupo al que pertenece	Grupo Crédito
Clasificación BCP	A+
Monto Total Administrado	S/. 5.607,1 MM
Nº de Fondos Mutuos	10
Nº de Fondos de Inversión	0
Participación en Fondos Mutuos	43,37%

Participación Patrimonial de las Administradoras a Septiembre 2009

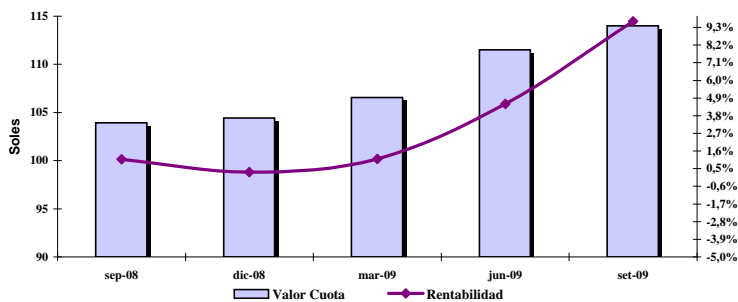


CARACTERÍSTICAS DEL FONDO

Patrimonio Neto y Partícipes



Valor Cuota y Rentabilidad

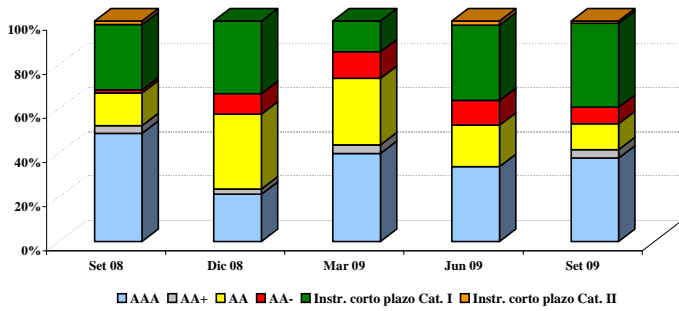


Al cierre del tercer trimestre se observó una recuperación en la confianza de los inversionistas en el sector de fondos mutuos como alternativa de inversión. En tal sentido, el Fondo Conservador Soles mantiene la tendencia de crecimiento recuperada durante el primer trimestre del 2009 al incrementar el monto del patrimonio en 71,6% respecto junio 2009, aunque sin recuperar los niveles de septiembre 2008 (S/. 467,37 MM). Esta situación viene acompañada del aumento de partícipes (+40,6% respecto junio 2009), reflejando la mayor participación de personas jurídicas dentro de la composición del patrimonio (+8,67% respecto junio 2009).

Acompañando la confianza de los inversionistas y dado el aumento del patrimonio, la cotización del valor cuota alcanzó los S/. 114,0036 a septiembre 2009, para ofrecer una rentabilidad nominal anual y trimestral ascendente de 9,68% y 9,24%, respectivamente. Este desempeño, resultó del aumento de la duración del portafolio dada la participación de bonos de gobierno y corporativos en la estructura de la cartera, el aprovechamiento de mejores oportunidades de negociación en el mercado secundario y la revalorización de los activos por los movimientos de las tasas de interés.

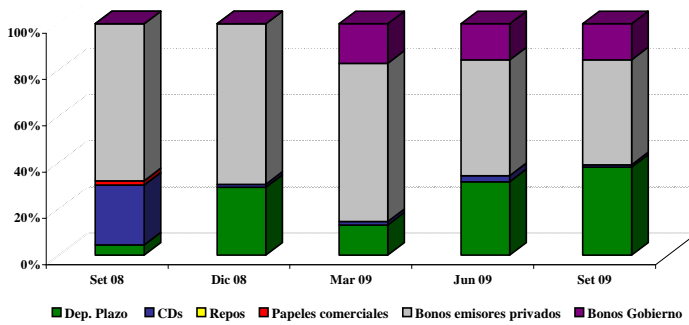
RIESGO DE CREDITO

Calidad de Cartera



El Fondo Conservador Soles mantiene el 99,0% de su portafolio en instrumentos de la más alta calidad crediticia. Al interior de esta estructura, se observa un incremento en los instrumentos de corto plazo y AAA (+6,06% y 6,08% respecto junio 2009), para una participación 38,06% y 37,83% respectivamente.

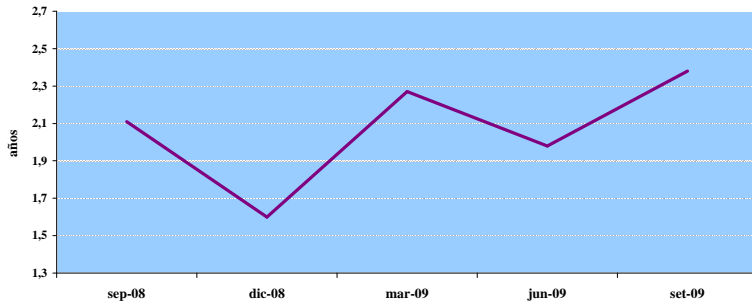
Portafolio por Tipo de Instrumento



En tal sentido, la administradora mantiene una alta exposición del portafolio en bonos corporativos y bonos de gobierno, incrementando la duración y la sensibilidad de la cartera a los movimientos de mercado. Principales emisores: Ministerio de Economía y Finanzas (15,58%), BBVA Banco Continental (13,91%) y Banco de Crédito del Perú (13,77%).

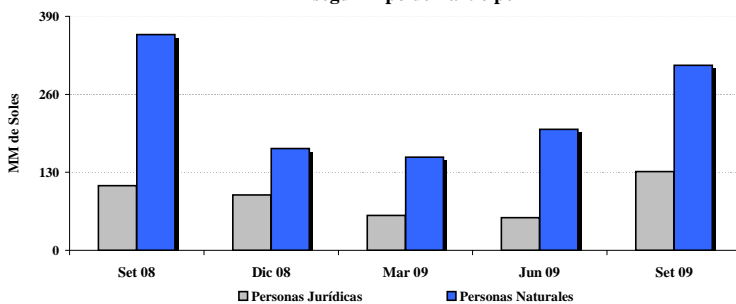
RIESGO DE MERCADO

Duración de la Cartera

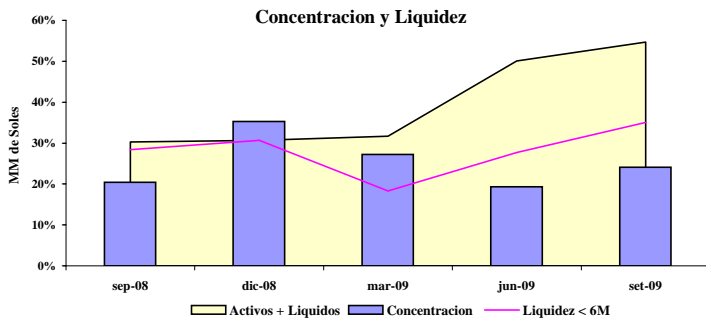


La duración del portafolio mantuvo la tendencia ascendente llegando al cierre del tercer trimestre del 2009 a registrar un nivel de 2,38 años (1,98 años a junio 2009), como reflejo de la participación de instrumentos de largo plazo como bonos de gobierno y corporativos. De esta manera, el valor del portafolio del fondo continúa reflejando una alta sensibilidad ante cambios en las tasas de interés del mercado.

Distribución del Patrimonio Administrado según Tipo de Partícipe

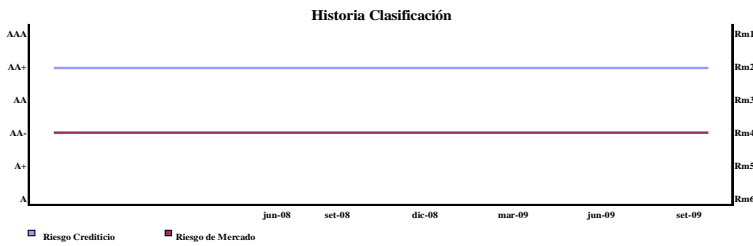


Adicionalmente, se observó un incremento en la participación de las personas jurídicas en el patrimonio administrado. En tal sentido, la participación de las personas jurídicas se incrementó en +8,67% respecto junio 2009, para representar al cierre del tercer trimestre del 2009, para representar al cierre del tercer trimestre del 29,87% del patrimonio.



Los 10 mayores inversionistas concentraron el 24,1% del patrimonio del fondo, aumentando la concentración patrimonial, respecto el trimestre anterior (19,3% a junio 2009) y reflejando la mayor participación de personas jurídicas. En tal sentido, a septiembre 2009, los instrumentos con vencimientos menores a seis meses representaron el 35,04% y los activos de rápida realización el 54,68%, permitiendo cubrir inmediatamente la participación de los 10 principales inversionistas en poco mas de dos veces.

CLASIFICACIÓN



La clasificación de Riesgo Crediticio asignada al BCP Conservador Soles es de AA+fm.pe, la cual refleja la elevada calidad de las inversiones, el grado de diversificación del portafolio y la calidad de gestión de Credifondo.

La clasificación de Riesgo de Mercado es de Rm4.pe, la cual refleja una moderada a alta sensibilidad del patrimonio del Fondo ante fluctuaciones en las condiciones de mercado.

CATEGORÍAS DE RIESGO CREDITICIO

AAAfm	Cuotas con el más alto respaldo frente a pérdidas por riesgo crediticio. Los activos y políticas del Fondo presentan el menor riesgo de todas las categorías.
AAfm	Cuotas con muy alto respaldo frente a pérdidas referidas a riesgo crediticio. Los activos y políticas del Fondo presentan una ligera sensibilidad frente a variaciones en las condiciones económicas.
Afm	Cuotas con alto respaldo frente a pérdidas referidas a riesgo crediticio. Los activos y políticas del Fondo son discretamente sensibles frente a variaciones en las condiciones económicas.
BBBfm	Cuotas con suficiente respaldo frente a pérdidas referidas a riesgo crediticio. Aunque los activos puedan presentar cierto riesgo y/o la política de inversión pueda mostrar algunas desviaciones, éstas podrían solucionarse en el corto plazo.
BBfm	Cuotas con bajo respaldo frente a pérdidas referidas a riesgo crediticio producto del riesgo de sus activos, cambios en las condiciones económicas o porque las políticas de inversión podrían provocar el incumplimiento de obligaciones. Los activos que inte
Bfm	Cuotas con muy bajo respaldo frente a pérdidas referidas a riesgo crediticio, el cual, dada la calidad de sus activos, es altamente sensible a las variaciones en las condiciones económicas. Los activos que integran el Fondo poseen características especula
CCCfm	Cuotas muy sensibles a pérdidas referidas a riesgo crediticio, producto del elevado riesgo asumido por la política de inversión. Presentan una inadecuada capacidad de pago y resulta probable que los tenedores de cuotas enfrenten pérdidas.
Dfm	Cuotas sin valor. Sus tenedores enfrentan pérdidas en el capital invertido.
E	No se dispone de información confiable, suficiente, válida o representativa para calificar las cuotas del Fondo en grados de inversión o especulativo.

CATEGORÍAS DE RIESGO DE MERCADO

Rm1	Portafolio de inversiones cuya sensibilidad ante fluctuaciones en las condiciones de mercado es la más baja.
Rm2	Portafolio de inversiones cuya sensibilidad ante fluctuaciones en las condiciones de mercado va de moderada a baja.
Rm3	Portafolio de inversiones cuya sensibilidad ante fluctuaciones en las condiciones de mercado es moderada.
Rm4	Portafolio de inversiones cuya sensibilidad ante fluctuaciones en las condiciones de mercado va de moderada a alta.
Rm5	Portafolio de inversiones cuya sensibilidad ante fluctuaciones en las condiciones de mercado es alta.
Rm6	Portafolio de inversiones cuya sensibilidad ante fluctuaciones en las condiciones de mercado es muy alta.

NOTA: La inclusión del signo +/- en la categorías comprendidas entre AAfm y Bfm indican la posición relativa dentro de la categoría.