



**Reporte de Monitoreo al 30 de Septiembre de 2010**

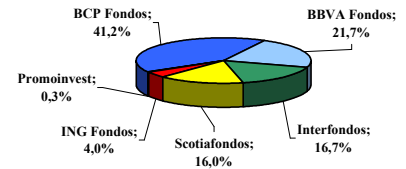
**BCP CONSERVADOR SOLES**

<b>Tipo de Fondo</b>	Renta Fija	<b>Segmento</b>	Largo Plazo Soles	<b>CLASIFICACIONES</b>	
<b>Participación dentro del Segmento</b>	37,3% en Patrimonio y 28,1% en Partícipes	<b>Moneda</b>	Soles		<b>RIESGO CREDITICIO</b>
<b>Orientación Cartera</b>	Instrumentos de renta fija en soles	<b>Patrimonio S/.</b>	622,5 MM		<b>AA+fm.pe</b>
<b>N° de Partícipes</b>	11.651	<b>Duration (Años)</b>	1,59		<b>RIESGO DE MERCADO</b>
<b>Rentab. Nom. Trim. a septiembre 2010</b>	1,45%	<b>Valor Cuota S/.</b>	116,431449		<b>Rm4.pe</b>

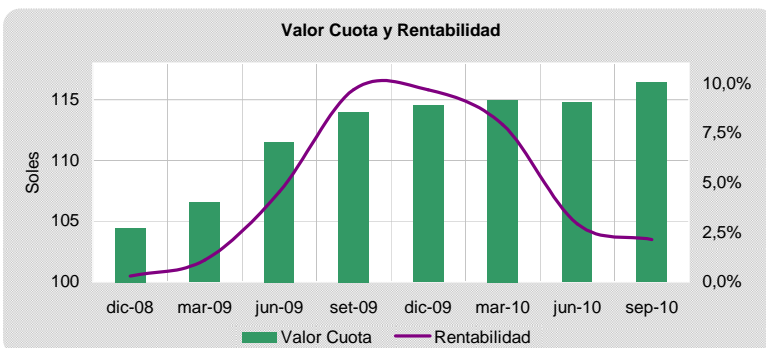
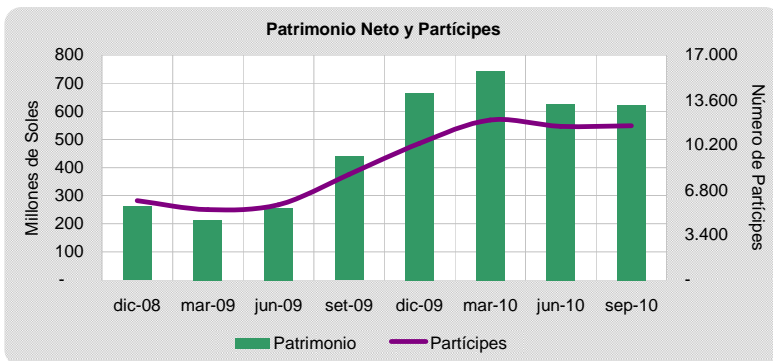
**ANTECEDENTES ADMINISTRADORA**

<b>Administrador</b>	Credifondo Sociedad Administradora de Fondos
<b>Grupo al que pertenece</b>	Grupo Crédito
<b>Clasificación BCP</b>	A+
<b>Monto Total Administrado</b>	S/. 6.031,3 MM
<b>N° de Fondos Mutuos</b>	10
<b>N° de Fondos de Inversión</b>	0
<b>Participación en Fondos Mutuos</b>	41,2%

Participación Patrimonial de las Administradoras al 30 de septiembre de 2010



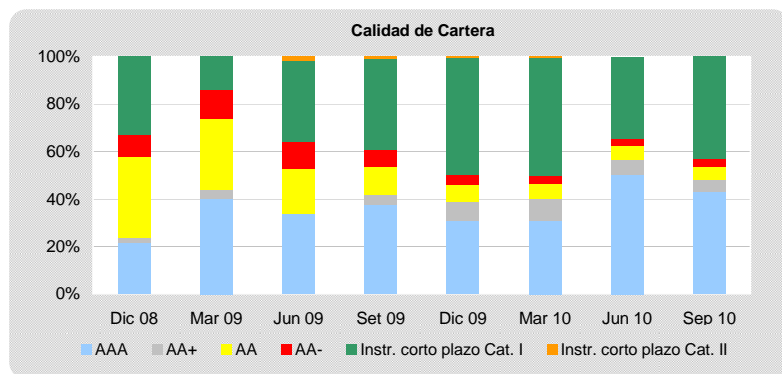
**CARACTERÍSTICAS DEL FONDO**



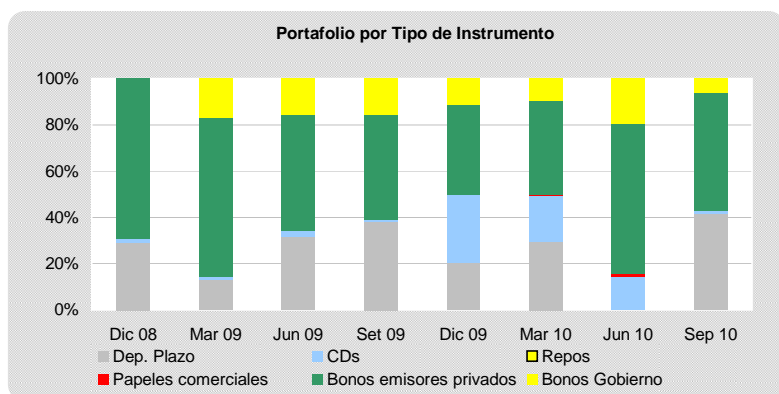
El sector de fondos mutuos mantuvo un comportamiento estable, lo cual se vio traducido en una variación mínima (+1,96% y 0,00%, respectivamente) del patrimonio y número de partícipes respecto al trimestre anterior, resaltando la preferencia de los inversionistas por la renta mixta sobre la renta fija, comportamiento que se sustenta en la reducción de la volatilidad de los mercados de tipo de cambio (limitando las oportunidades de negocio), así como una reducción de las tasas de interés para la curva de deuda pública en moneda nacional y extranjera, permitiendo mejorar las expectativas de retorno de los fondos dado el aumento de precio de estas inversiones. En la misma línea, el Banco Central de Reserva continuó incrementando la tasa de referencia como parte del manejo de Política Monetaria. Al 30 de septiembre de 2010, el Fondo BCP Conservador Soles registró una reducción de 0,7% en el patrimonio, ascendiendo a S/. 627,03 millones. Esta situación viene acompañada de un ligero aumento en el número de partícipes de 0,3% respecto a junio de 2010.

La cotización del valor cuota ascendió a S/. 116,431449, registrando una rentabilidad nominal para los últimos 12 meses de 2,13%. Este desempeño se produce en un contexto de reducción de los niveles de patrimonio y de personas jurídicas en el patrimonio administrado por el Fondo.

## RIESGO DE CREDITO

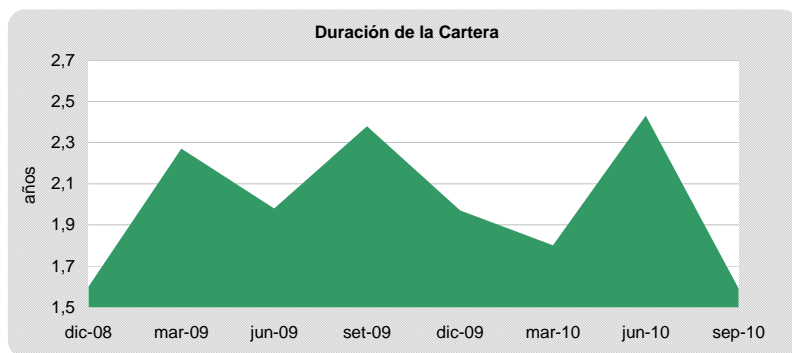


Al 30 de septiembre de 2010, el Fondo mantiene el 100,0% de su portafolio en instrumentos de la más alta calidad crediticia. Al interior de esta estructura, se observa un incremento en los instrumentos de corto plazo de categoría I, para tener una distribución de 42,07% en instrumentos AAA, 13,27% en instrumentos AA(+/-) y 42,08% en instrumentos de categoría I.

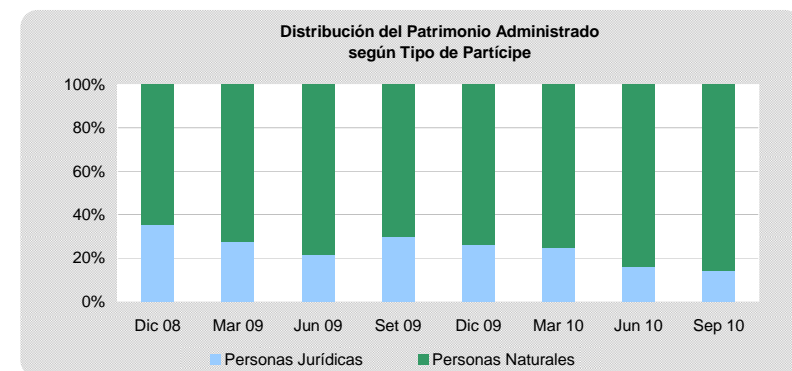


Al 30 de septiembre de 2010, el Fondo registra una importante exposición en bonos de emisores privados (50,9%) y depósitos a plazo (41,7%). Principales emisores: BBVA Banco Continental (14,66%), Banco de Crédito del Perú (14,30%), Interbank (13,38%) y Scotiabank Perú (12,91%).

## RIESGO DE MERCADO

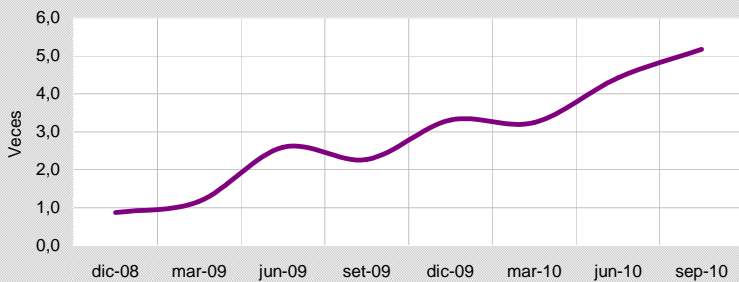


La duración modificada del portafolio disminuyó de manera considerable respecto periodos anteriores, llegando al cierre de septiembre de 2010 a registrar un nivel de 1,59 años (2,43 años a junio de 2010), como reflejo del aumento en la participación de instrumentos de corto plazo. A pesar de esta corrección en la duración, el valor del portafolio del Fondo, continúa reflejando una alta sensibilidad ante cambios en las tasas de interés del mercado.



A la fecha del presente análisis, se observó un incremento de 2,17% en la participación de las personas naturales en la distribución del patrimonio según partícipes representando el 86,15% del patrimonio del Fondo.

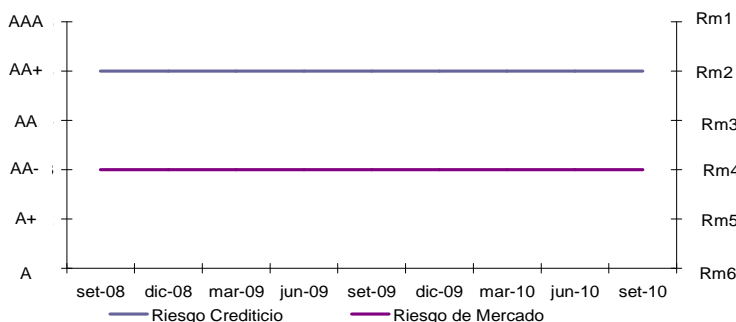
Indice de Cobertura = Activos de Rápida de Realización / Participación de 10 Principales Partícipes



Los 10 mayores inversionistas concentraron el 9,5% del patrimonio del Fondo, reduciendo la concentración patrimonial respecto al trimestre anterior en 1,6%. Al 30 de septiembre de 2010, los instrumentos con vencimientos menores a seis meses y de rápida realización representaron el 51,2% y 49,1%, respectivamente, permitiendo cubrir la participación de los 10 principales inversionistas en poco mas de cinco veces.

## CLASIFICACIÓN

Historia Clasificación



La clasificación de Riesgo Crediticio asignada al BCP Conservador Soles de AA+fm.pe, refleja la elevada calidad de las inversiones, el grado de diversificación del portafolio y la calidad de gestión de Credifondo SAF.

La clasificación de Riesgo de Mercado de Rm4.pe, refleja una reducción en la duración del portafolio y una mejora en los niveles de cobertura de la liquidez, sin embargo el fondo mantiene una moderada a alta sensibilidad del patrimonio ante fluctuaciones en las condiciones de mercado.

### CATEGORÍAS DE RIESGO CREDITICIO

<b>AAAfm</b>	Cuotas con el más alto respaldo frente a pérdidas por riesgo crediticio. Los activos y políticas del Fondo presentan el menor riesgo de todas las categorías
<b>AAfm</b>	Cuotas con muy alto respaldo frente a pérdidas referidas a riesgo crediticio. Los activos y políticas del Fondo presentan una ligera sensibilidad frente a variaciones en las condiciones económicas.
<b>Afm</b>	Cuotas con alto respaldo frente a pérdidas referidas a riesgo crediticio. Los activos y políticas del Fondo son discretamente sensibles frente a variaciones en las condiciones económicas.
<b>BBBfm</b>	Cuotas con suficiente respaldo frente a pérdidas referidas a riesgo crediticio. Aunque los activos puedan presentar cierto riesgo y/o la política de inversión pueda mostrar algunas desviaciones, éstas podrían solucionarse en el corto plazo.
<b>BBfm</b>	Cuotas con bajo respaldo frente a pérdidas referidas a riesgo crediticio producto del riesgo de sus activos, cambios en las condiciones económicas o porque las políticas de inversión podrían provocar el incumplimiento de obligaciones. Los activos que integran el Fondo poseen características especulativas.
<b>Bfm</b>	Cuotas con muy bajo respaldo frente a pérdidas referidas a riesgo crediticio, en las cuales, dada la calidad de sus activos, es altamente sensible a las variaciones en las condiciones económicas. Los activos que integran el Fondo poseen características especulativas.
<b>CCCfm</b>	Cuotas muy sensibles a pérdidas referidas a riesgo crediticio, producto del elevado riesgo asumido por la política de inversión. Presentan una inadecuada capacidad de pago y resulta probable que los tenedores de cuotas enfrenten pérdidas.
<b>Dfm</b>	Cuotas sin valor. Sus tenedores enfrentan pérdidas en el capital invertido.
<b>E</b>	No se dispone de información confiable, suficiente, válida o representativa para calificar las cuotas del Fondo en grados de inversión o especulativo.

### CATEGORÍAS DE RIESGO DE MERCADO

<b>Rm1</b>	Portafolio de inversiones cuya sensibilidad ante fluctuaciones en las condiciones de mercado es la más baja.
<b>Rm2</b>	Portafolio de inversiones cuya sensibilidad ante fluctuaciones en las condiciones de mercado va de moderada a baja.
<b>Rm3</b>	Portafolio de inversiones cuya sensibilidad ante fluctuaciones en las condiciones de mercado es moderada.
<b>Rm4</b>	Portafolio de inversiones cuya sensibilidad ante fluctuaciones en las condiciones de mercado va de moderada a alta.
<b>Rm5</b>	Portafolio de inversiones cuya sensibilidad ante fluctuaciones en las condiciones de mercado es alta.
<b>Rm6</b>	Portafolio de inversiones cuya sensibilidad ante fluctuaciones en las condiciones de mercado es muy alta.

NOTA: La inclusión del signo +/- en las categorías comprendidas entre AAfm y Bfm indican la posición relativa dentro de la categoría.