

Equilibrium Clasificadora de Riesgo S.A.

Contacto:
 Fernando Carrera
fcarrera@equilibrium.com.pe
 Leyla Krmelj
lkrmelj@equilibrium.com.pe
 (511) 221 3688



26 de Junio de 2008

Reporte de Monitoreo al 31 de marzo de 2008

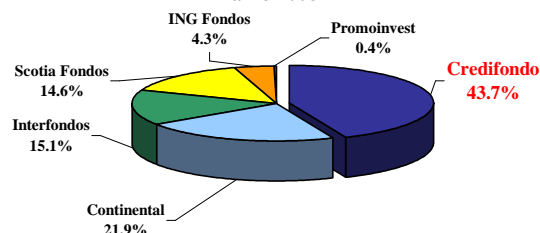
BCP CORTO PLAZO DOLARES

Tipo de Fondo	Renta Fija	Segmento	Corto Plazo Dólares	Riesgo Crediticio	AA+fm.pe
Participación dentro del Segmento	44.9% en Patrimonio y 52.1% en Partícipes	Moneda	Dólares	Riesgo de Mercado	Rm2.pe
Orientación Cartera	Renta fija de la más alta calidad crediticia, vencimiento promedio menor a 1 año, principalmente en dólares	Patrimonio US\$	322.7 MM		
Nro. de Partícipes	20,795	Duration (Años)	0.64		
Rentabilidad anual marzo 2008	5.44%	Valor Cuota US\$	148.8928		

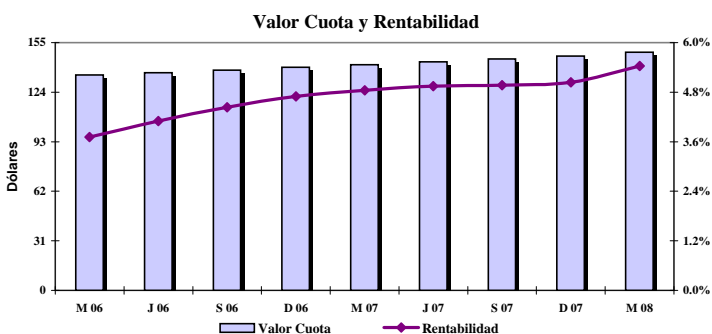
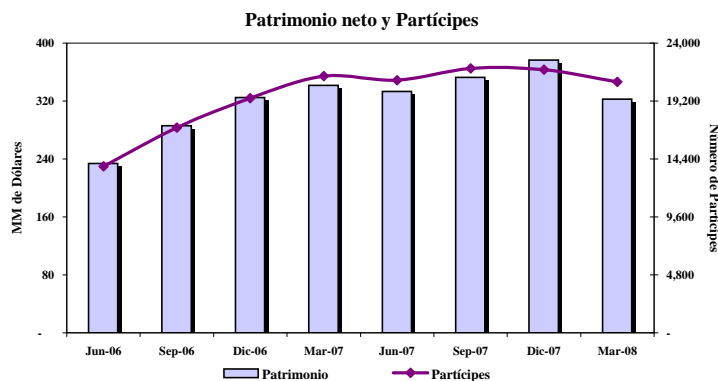
ANTECEDENTES ADMINISTRADORA

Administrador	Credifondo Sociedad Administradora de Fondos
Grupo al que pertenece	Grupo Crédito
Clasificación BCP	A+
Monto Total Administrado	S/. 5,735.2
Nro. de Fondos Mutuos	8
Nro. de Fondos de Inversión	0
Participación en Fondos Mutuos	43.67%

Participación Patrimonial de las Administradoras a Marzo 2008



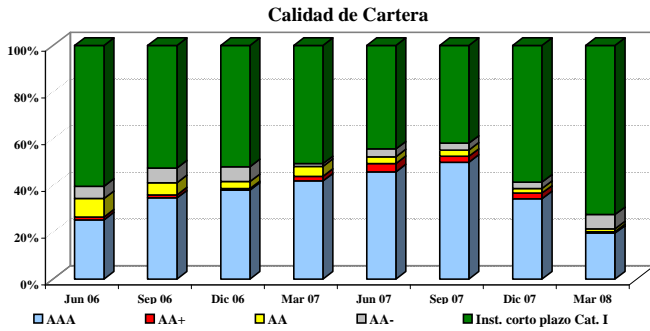
CARACTERÍSTICAS DEL FONDO



Al cierre de marzo de 2008, el número de partícipes del Fondo descendió a 20,795 (-2.2% en los últimos 12 meses y -4.6% en el primer trimestre de 2008) y el patrimonio administrado cayó a US\$322.8 MM (-5.5% en los últimos 12 meses y -14.3% en el primer trimestre de 2008). Asimismo, entre diciembre de 2007 y mediados de mayo, el número de cuotas de participación disminuyó en 14.5% (a un nivel de 2'196,490 cuotas), tras los rescates de personas naturales y jurídicas.

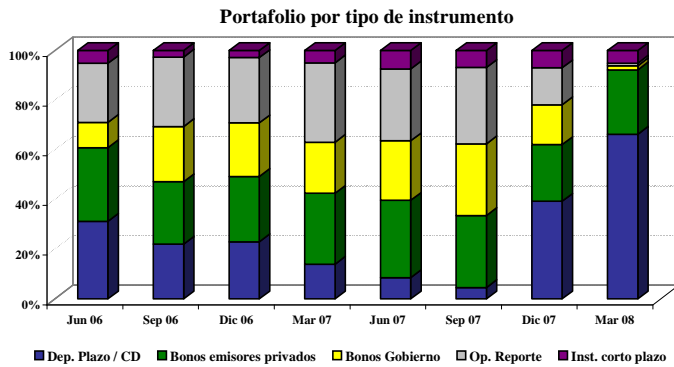
El valor cuota del Fondo no se vio afectado por esta evolución negativa y mostró una sostenida tendencia creciente, alcanzando al cierre de marzo una cotización de US\$148.89. La rentabilidad nominal anual del BCP Corto Plazo Dólares fue de 5.44%, la cual superó ampliamente (en 344bps) al *benchmark* del Fondo (2.0%) aunque, dado el perfil de bajo riesgo de las inversiones, resultó ligeramente inferior a la rentabilidad promedio de los fondos mutuos de corto plazo en dólares (5.55%). A pesar de la rentabilidad creciente, el valor cuota mantiene una volatilidad muy baja: coeficiente de variación de 1.49% en los últimos 12 meses.

RIESGO DE CREDITO



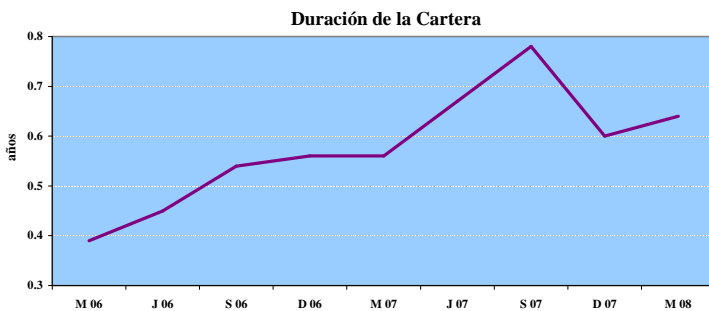
Alineado con su estrategia conservadora, el BCP Corto Plazo Dólares se caracteriza por mantener inversiones de elevada calidad crediticia: al cierre de marzo de 2008, 100.0% del portafolio corresponde a títulos de primera categoría.

Respecto de 2007 se observó una mayor participación de instrumentos de corto plazo de categoría I en el portafolio (+22.1% de la cartera) en reemplazo de posiciones en instrumentos con vencimientos mayores como bonos AAA (-22.1% de la cartera). Al cierre de marzo, el portafolio estaba compuesto en un 72.4% por instrumentos de corto plazo de categoría I, 19.7% por bonos AAA y 7.9% de bonos AA(+/-).

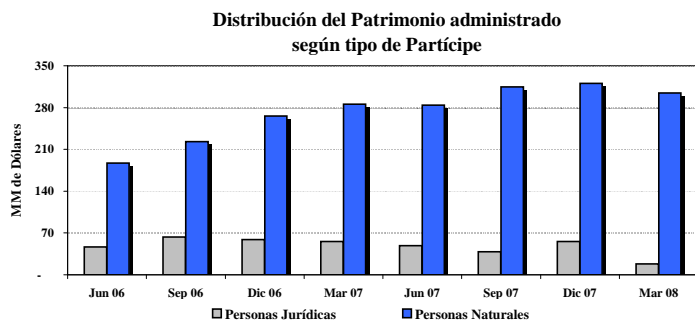


Al cierre de marzo destacó la participación de depósitos a plazo (37.5%), CDs (28.9%), bonos corporativos (12.4%), bonos BAF (6.6%) y bonos titulizados (6.1%). Durante el primer trimestre de 2008 se elevó considerablemente la tenencia de depósitos a plazo y CDs (+15.2% y +11.9% de la cartera, respectivamente). Asimismo, se redujo la posición relativa en bonos del Gobierno y operaciones de reporte (-14.3% y -13.9% de la cartera, respectivamente). En vista del menor vencimiento promedio de los instrumentos incorporados al portafolio en 2008, la recomposición observada reducirá la exposición del Fondo ante movimientos en las tasas de interés. Principales emisores en cartera: Banco Central de Reserva (30.9%), Banco de Crédito (14.6%), Gobierno Peruano (9.4%), Gobierno Colombiano (8.1%) y Banco Continental (3.6%).

RIESGO DE MERCADO

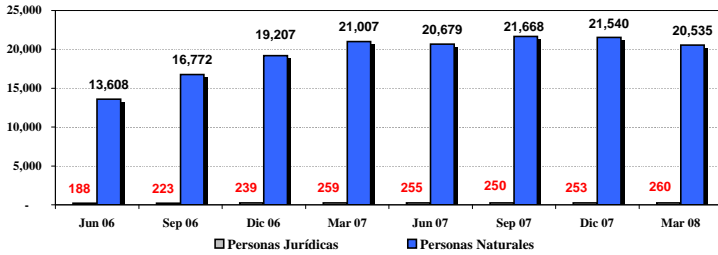


A pesar de la preferencia por instrumentos de corto plazo observada durante el primer trimestre de 2008, la duración del Fondo se elevó a 0.64 años (0.60 años al cierre de 2007 y 0.56 años en marzo de dicho año). Condujeron a este resultado la duración de los CDs adquiridos (0.7 años, por encima del promedio del portafolio) y la tenencia de bonos corporativos en el portafolio (se elevó a 12.4% entre enero y marzo, con una duración promedio de 1.2 años). La sensibilidad del valor del portafolio ante cambios en las tasas de interés del mercado se mantiene en un rango moderado.



La suscripción de cuotas por parte de partícipes personas naturales y los rescates efectuados por personas jurídicas cambiaron la composición del Fondo respecto de 2007. Al cierre de marzo de 2008, las personas naturales elevaron su participación a US\$304.5 MM que representan un 94.4% del patrimonio (83.7% en marzo de 2007).

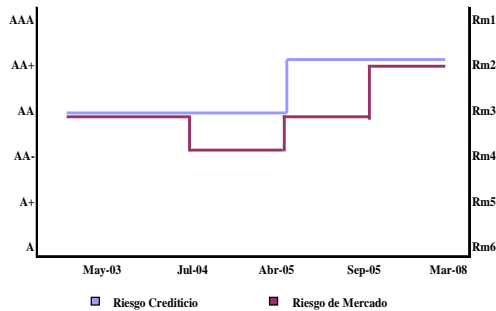
Distribución Partícipes dentro del total de inversionistas



Los partícipes personas naturales (20,535) representaron un 98.8% del total de partícipes. Debido a las suscripciones y rescates de cuotas, se redujo la concentración patrimonial entre los principales inversionistas del BCP Corto Plazo Dólares. Al cierre de marzo de 2008, los 10 mayores partícipes suscribieron un 3.6% del patrimonio (10.1% en marzo de 2007). Esta evolución favorece el perfil de riesgo de mercado del Fondo.

CLASIFICACIÓN

Historia Clasificación



La clasificación de Riesgo Crediticio AA+fm.pe refleja la elevada calidad de los activos que conforman las inversiones del Fondo, el grado de diversificación de la cartera y la calidad de gestión de Credifondo. La clasificación asignada indica una muy alta cobertura frente a pérdidas por riesgo crediticio de las inversiones, la cual respalda el repago de los flujos futuros frente a eventuales cambios en el entorno económico.

La clasificación de Riesgo de Mercado Rm2.pe indica una moderada a baja sensibilidad del patrimonio del Fondo ante fluctuaciones en las condiciones de mercado.

CATEGORÍAS DE RIESGO CREDITICIO

AAAfm	Cuotas con el más alto respaldo frente a pérdidas por riesgo crediticio. Los activos y políticas del Fondo presentan el menor riesgo de todas las categorías.
AAfm	Cuotas con muy alto respaldo frente a pérdidas referidas a riesgo crediticio. Los activos y políticas del Fondo presentan una ligera sensibilidad frente a variaciones en las condiciones económicas.
Afm	Cuotas con alto respaldo frente a pérdidas referidas a riesgo crediticio. Los activos y políticas del Fondo son discretamente sensibles frente a variaciones en las condiciones económicas.
BBBfm	Cuotas con suficiente respaldo frente a pérdidas referidas a riesgo crediticio. Aunque los activos puedan presentar cierto riesgo y/o la política de inversión pueda mostrar algunas desviaciones, éstas podrían solucionarse en el corto plazo.
BBfm	Cuotas con bajo respaldo frente a pérdidas referidas a riesgo crediticio producto del riesgo de sus activos, cambios en las condiciones económicas o porque las políticas de inversión podrían provocar el incumplimiento de obligaciones. Los activos que integran el Fondo presentan problemas patrimoniales que deben ser superados en el mediano plazo.
Bfm	Cuotas con muy bajo respaldo frente a pérdidas referidas a riesgo crediticio, el cual, dada la calidad de sus activos, es altamente sensible a las variaciones en las condiciones económicas. Los activos que integran el Fondo poseen características especulativas. La probabilidad de incumplimiento es mayor respecto a categorías superiores.
CCCfm	Cuotas muy sensibles a pérdidas referidas a riesgo crediticio, producto del elevado riesgo asumido por la política de inversión. Presentan una inadecuada capacidad de pago y resulta probable que los tenedores de cuotas enfrenten pérdidas.
Dfm	Cuotas sin valor. Sus tenedores enfrentan pérdidas en el capital invertido.
E	No se dispone de información confiable, suficiente, válida o representativa para calificar las cuotas del Fondo en grados de inversión o especulativo.

CATEGORÍAS DE RIESGO DE MERCADO

Rm1	Portafolio de inversiones cuya sensibilidad ante fluctuaciones en las condiciones de mercado es la más baja.
Rm2	Portafolio de inversiones cuya sensibilidad ante fluctuaciones en las condiciones de mercado va de moderada a baja.
Rm3	Portafolio de inversiones cuya sensibilidad ante fluctuaciones en las condiciones de mercado es moderada.
Rm4	Portafolio de inversiones cuya sensibilidad ante fluctuaciones en las condiciones de mercado va de moderada a alta.
Rm5	Portafolio de inversiones cuya sensibilidad ante fluctuaciones en las condiciones de mercado es alta.
Rm6	Portafolio de inversiones cuya sensibilidad ante fluctuaciones en las condiciones de mercado es muy alta.

NOTA: La inclusión del signo +/- en la categorías comprendidas entre AAfm y Bfm indican la posición relativa dentro de la categoría.