

Equilibrium Clasificadora de Riesgo S.A.

Contacto:
Diego Galarza
dgalarza@equilibrium.com.pe
Danitza Mesinas
dmesinas@equilibrium.com.pe
(511) 221 3688



26 de Noviembre de 2010

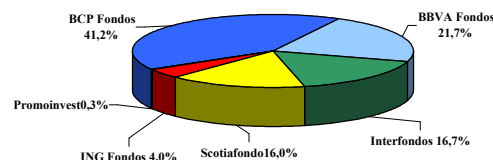
Reporte de Monitoreo al 30 de Septiembre de 2010

| BBVA DOLARES MONETARIO | | | | CLASIFICACIONES |
|-----------------------------------|---|------------------|---------------------|--------------------------|
| Tipo de Fondo | Renta Fija | Segmento | Corto Plazo Dólares | RIESGO CREDITICIO |
| Participación dentro del Segmento | 25,1% en Patrimonio y 16,6% en Participes | Moneda | Dólares | AA+fm.pe |
| Orientación Cartera | renta fija de corto plazo en dólares, con alta liquidez y principalmente de 1 ^{er} orden | Patrimonio US\$ | 267,72 MM | RIESGO DE MERCADO |
| Nº de Participes | 8,095 | Duration (Años) | 0,40 | Rm2.pe |
| Rentabilidad Nominal Trimestral | 0,60% | Valor Cuota US\$ | 147,631908 | |

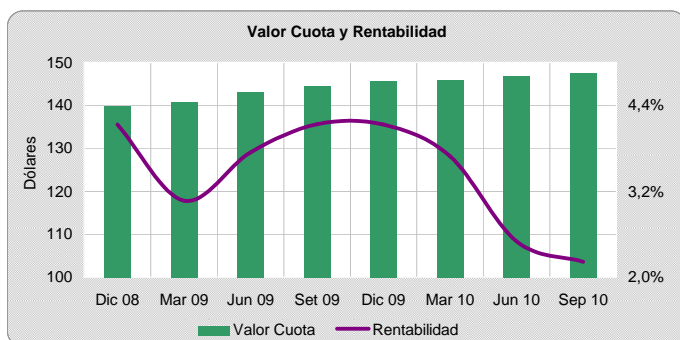
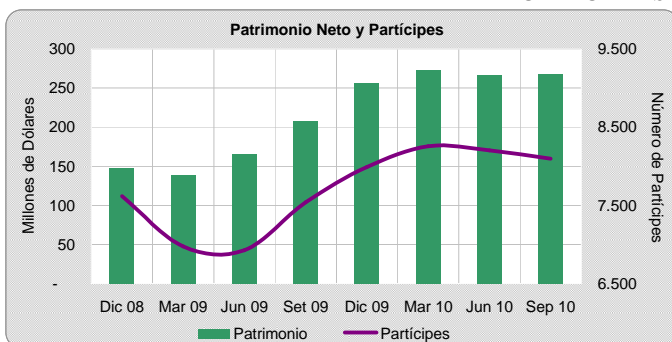
ANTECEDENTES ADMINISTRADORA

| | |
|---------------------------------|---|
| Administrador | Continental Sociedad Administradora de Fondos |
| Grupo al que pertenece | Grupo BBVA |
| Clasificación Banco Continental | A+ |
| Monto Total Administrado | S/. 3.183,6 MM |
| Nº de Fondos Mutuos | 16 |
| Nº de Fondos de Inversión | 4 |
| Participación en Fondos Mutuos | 21,70% |

Participación Patrimonial de las Administradoras al 30 de septiembre de 2010



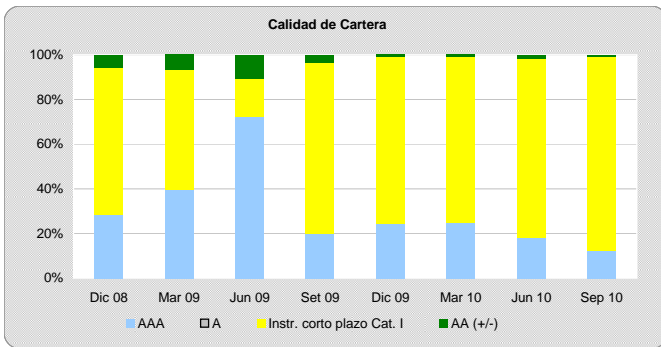
CARACTERÍSTICAS DEL FONDO



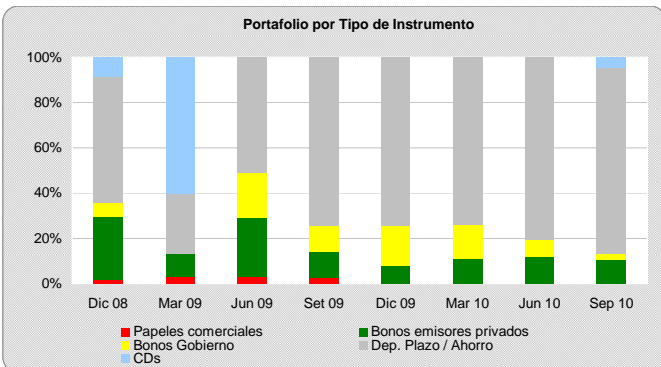
El sector de fondos mutuos mantuvo un comportamiento estable, lo cual se vio traducido en una variación mínima (+1,96% y 0,00%, respectivamente) del patrimonio y número de participes respecto al trimestre anterior, resaltando la preferencia de los inversionistas por la renta mixta sobre la renta fija, comportamiento que se sustenta en la reducción de la volatilidad de los mercados de tipo de cambio (limitando las oportunidades de negocio), así como una reducción de las tasas de interés para la curva de deuda pública en moneda nacional y extranjera, permitiendo mejorar las expectativas de retorno de los fondos dado el aumento de precio de estas inversiones. En la misma línea, el Banco Central de Reserva continuó incrementando la tasa de referencia como parte del manejo de Política Monetaria. Al 30 de septiembre de 2010, el Fondo mostró una pequeña recuperación en el patrimonio, a pesar de la ligera caída en el número de paticipes, alcanzando un patrimonio de S/. 267,7 millones a cuenta de 8,095 paticipes.

La cotización del valor cuota alcanzó US\$ 147,6319 al 30 de septiembre de 2010, habiendo generado una rentabilidad nominal en los últimos 12 meses de 2,22%. Dicho rendimiento refleja principalmente la posición actual que el Fondo mantiene en depósitos a plazo (76.7%).

RIESGO DE CREDITO

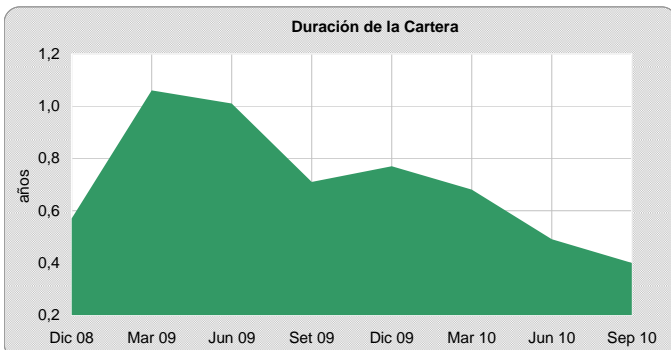


Al 30 de septiembre de 2010, el Fondo mantiene el 100% de su portafolio en instrumentos de la más alta calidad crediticia, no mostrando mayores variaciones respecto al trimestre anterior. En tal sentido, el 12,2% del portafolio estuvo colocado en instrumentos con clasificación AAA, el 0,9% en instrumentos de categoría AA(+/-) y 86,9% en instrumentos de corto plazo de categoría I.

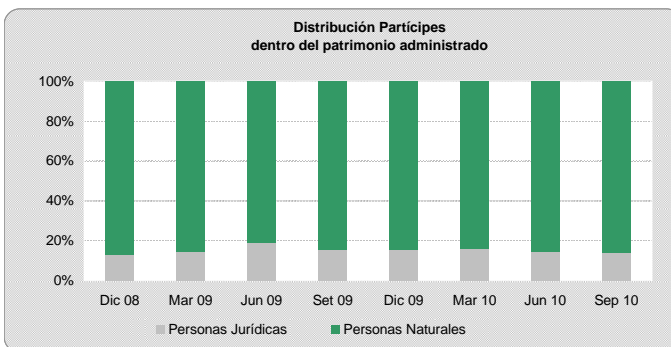


Al cierre del tercer trimestre de 2010, el portafolio de inversiones del Fondo continúa manteniendo una importante participación en instrumentos de rápida realización, dado el perfil del Fondo, siendo los principales instrumentos los depósitos a plazo y ahorro con 82,2%. Principales emisores: BBVA Banco Continental (14,8%), Interbank (14,1%), Scotiabank (13,3%).

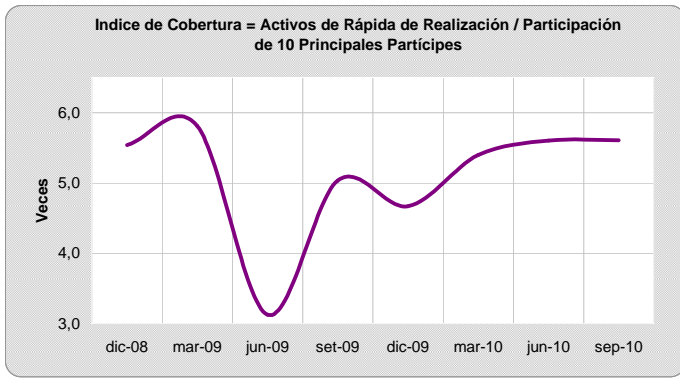
RIESGO DE MERCADO



La reducción de la duración modificada del Fondo se produce por el aumento de la participación de instrumentos de corto plazo y por la reducción del plazo de vencimiento de los instrumentos ya existentes en la cartera, llegando al cierre de septiembre de 2010 a un nivel de 0,40 años (0,49 años a junio 2010). De esta manera, el valor del portafolio del Fondo refleja una moderada a baja sensibilidad ante cambios en las tasas de interés del mercado.



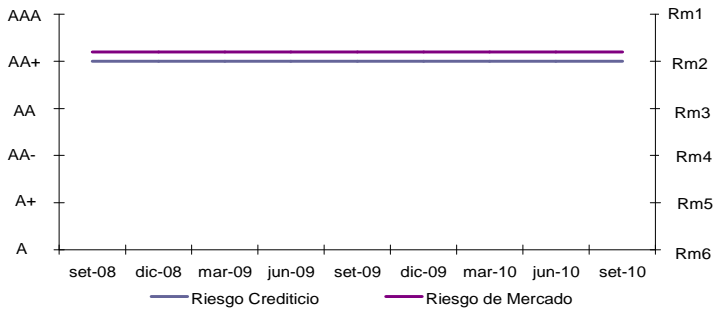
A la fecha de análisis, se observa un aumento de 0,50% en la participación de personas naturales en la composición del patrimonio del Fondo, para conformar al cierre del tercer trimestre de 2010 el 85,9% del patrimonio.



Los 10 mayores inversionistas concentraron el 15,9% del patrimonio del Fondo, manteniendo la misma concentración patrimonial respecto del trimestre anterior (15,8% a junio de 2010). Los instrumentos con vencimientos menores a seis meses representaron el 68,5% y los activos de fácil realización el 89,2% de la cartera, permitiendo cubrir inmediatamente la participación de los 10 principales inversionistas en poco más de 5 veces.

CLASIFICACIÓN

Historia Clasificación



La clasificación de Riesgo Crediticio del Fondo BBVA Dólares Monetario, AA+fm.pe, refleja la elevada calidad de las inversiones del fondo y su grado de diversificación.

La clasificación de Riesgo de Mercado Rm2.pe es sostenida principalmente por los niveles de cobertura de la liquidez y la reducción de la duración del portafolio. Esta clasificación refleja una moderada a baja sensibilidad del patrimonio del fondo ante fluctuaciones en las condiciones de mercado.

CATEGORÍAS DE RIESGO CREDITICIO

| | |
|--------------|---|
| AAAfm | Cuotas con el más alto respaldo frente a pérdidas por riesgo crediticio. Los activos y políticas del Fondo presentan el menor riesgo de todas las categorías. |
| AAfm | Cuotas con muy alto respaldo frente a pérdidas referidas a riesgo crediticio. Los activos y políticas del Fondo presentan una ligera sensibilidad frente a variaciones en las condiciones económicas. |
| Afm | Cuotas con alto respaldo frente a pérdidas referidas a riesgo crediticio. Los activos y políticas del Fondo son discretamente sensibles frente a variaciones en las condiciones económicas. |
| BBBfm | Cuotas con suficiente respaldo frente a pérdidas referidas a riesgo crediticio. Aunque los activos puedan presentar cierto riesgo y/o la política de inversión pueda mostrar algunas desviaciones, éstas podrían solucionarse en el corto plazo. |
| BBfm | Cuotas con bajo respaldo frente a pérdidas referidas a riesgo crediticio producto del riesgo de sus activos, cambios en las condiciones económicas o porque las políticas de inversión podrían provocar el incumplimiento de obligaciones. Los activos que integran el Fondo presentan problemas patrimoniales que deben ser superados en el mediano plazo. |
| Bfm | Cuotas con muy bajo respaldo frente a pérdidas referidas a riesgo crediticio, el cual, dada la calidad de sus activos, es altamente sensible a las variaciones en las condiciones económicas. Los activos que integran el Fondo poseen características especulativas. La probabilidad de incumplimiento es mayor respecto a categorías superiores. |
| CCCfm | Cuotas muy sensibles a pérdidas referidas a riesgo crediticio, producto del elevado riesgo asumido por la política de inversión. Presentan una inadecuada capacidad de pago y resulta probable que los tenedores de cuotas enfrenten pérdidas. |
| Dfm | Cuotas sin valor. Sus tenedores enfrentan pérdidas en el capital invertido. |
| E | No se dispone de información confiable, suficiente, válida o representativa para calificar las cuotas del Fondo en grados de inversión o especulativo. |

CATEGORÍAS DE RIESGO DE MERCADO

| | |
|------------|---|
| Rm1 | Portafolio de inversiones cuya sensibilidad ante fluctuaciones en las condiciones de mercado es la más baja. |
| Rm2 | Portafolio de inversiones cuya sensibilidad ante fluctuaciones en las condiciones de mercado va de moderada a baja. |
| Rm3 | Portafolio de inversiones cuya sensibilidad ante fluctuaciones en las condiciones de mercado es moderada. |
| Rm4 | Portafolio de inversiones cuya sensibilidad ante fluctuaciones en las condiciones de mercado va de moderada a alta. |
| Rm5 | Portafolio de inversiones cuya sensibilidad ante fluctuaciones en las condiciones de mercado es alta. |
| Rm6 | Portafolio de inversiones cuya sensibilidad ante fluctuaciones en las condiciones de mercado es muy alta. |

NOTA: La inclusión del signo +/- en las categorías comprendidas entre AAfm y Bfm indican la posición relativa dentro de la categoría.