

Equilibrium Clasificadora de Riesgo S.A.

Contacto:
 Diego Galarza
dgalarza@equilibrium.com.pe
 Danitza Mesinas
dmesinas@equilibrium.com.pe
 (511) 221 3688



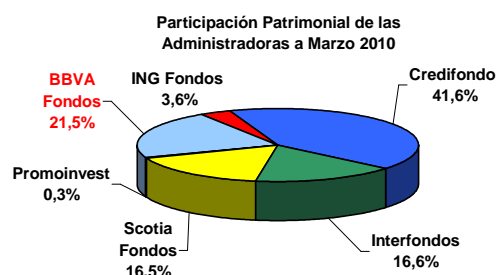
15 de Junio de 2010

Reporte de Monitoreo al 31 de Marzo de 2010

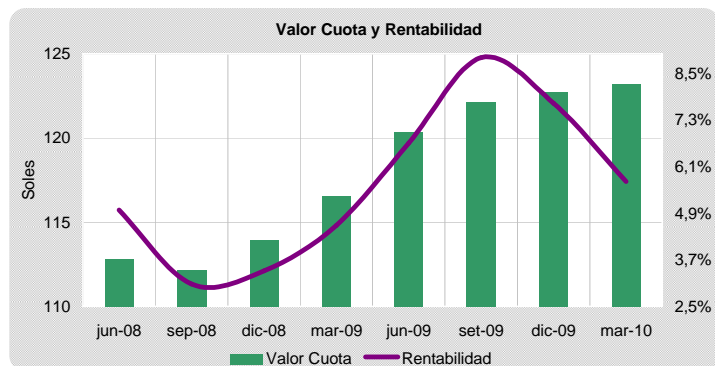
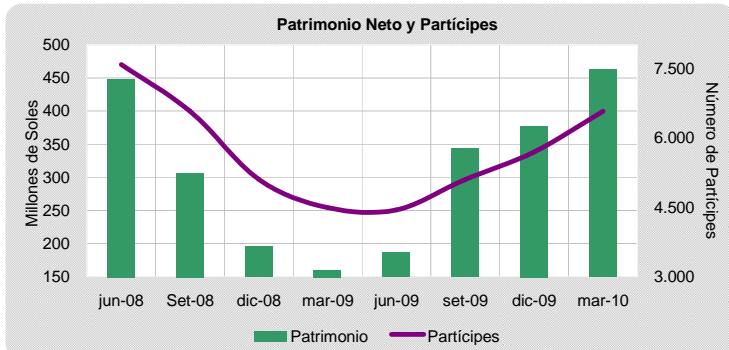
BBVA SOLES MONETARIO				CLASIFICACIONES
Tipo de Fondo	Renta Fija	Segmento	Corto Plazo Soles	RIESGO CREDITICIO
Participación dentro del Segmento	17,6% en Patrimonio y 9,0% en Participes	Moneda	Soles	AA+fm.pe
Orientación Cartera	corto plazo, instrumentos de 1er. orden en soles	Patrimonio S/.	462,57 MM	RIESGO DE MERCADO
N° de Participes	6.566	Duration (Años)	0,83	Rm4.pe a Rm3.pe
Rentabilidad Marzo 2010	5,72%	Valor Cuota S/.	123,1873	<i>(Modificación)</i>

ANTECEDENTES ADMINISTRADORA

Administrador	Continental Sociedad Administradora de Fondos
Grupo al que pertenece	Grupo BBVA
Clasificación Banco Continental	A+
Monto Total Administrado	S/. 3.201,9 MM
N° de Fondos Mutuos	16
N° de Fondos de Inversión	4
Participación en Fondos Mutuos	21,50%



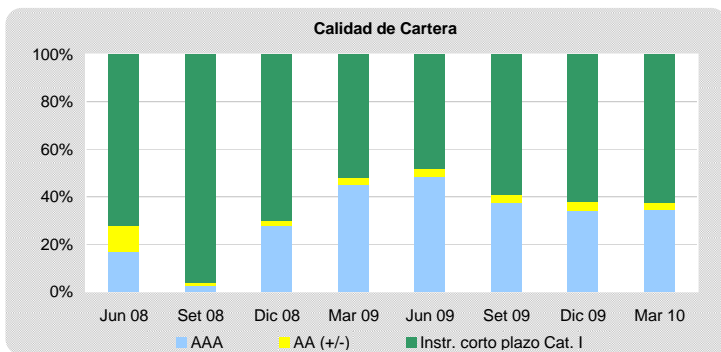
CARACTERÍSTICAS DEL FONDO



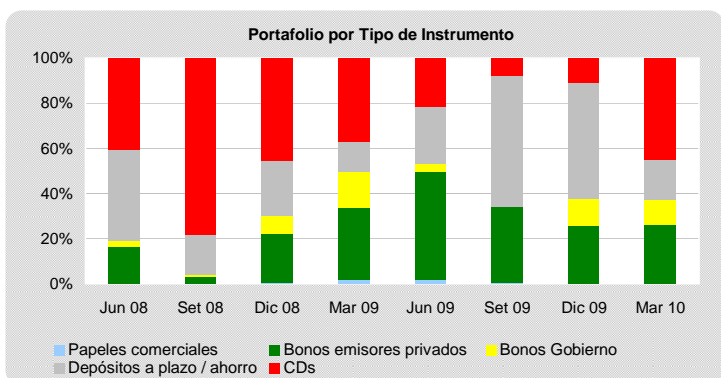
Al cierre de marzo 2010 se mantuvo la tendencia positiva en la confianza de los inversionistas en el sector de fondos mutuos como alternativa de inversión. En tal sentido, el Fondo BBVA Soles Monetario presentó un aumento en el patrimonio de 22,6% respecto diciembre 2009. Esta situación se da acompañada de un aumento de los participes en 15,4%.

Las condiciones de mercado y el aumento del patrimonio permitieron que la cotización del valor cuota alcanzara S/. 123,19 a marzo 2010, para ofrecer una rentabilidad nominal anual de 5,72%. Este desempeño, es principalmente resultado de la reducción en los niveles de duración y las condiciones de mercado.

RIESGO DE CREDITO

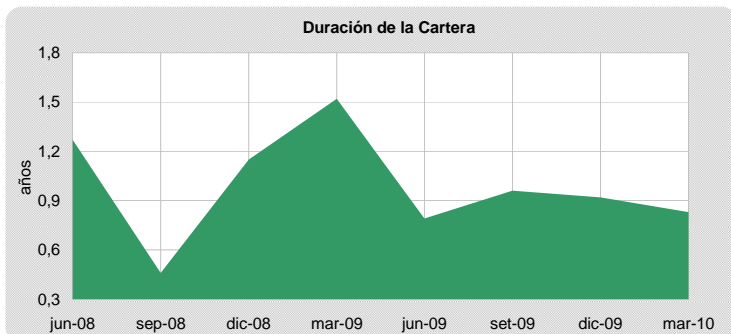


El Fondo BBVA Soles Monetario mantiene el 100% de su portafolio en instrumentos de la más alta calidad crediticia y no muestra cambios significativos en la composición del portafolio, por lo que al cierre del primer trimestre del 2010, el portafolio de inversiones estuvo conformado en 34,4% por instrumentos AAA, el 2,8% por instrumentos AA(+/-) y 62,7% por instrumentos de corto plazo categoría I.

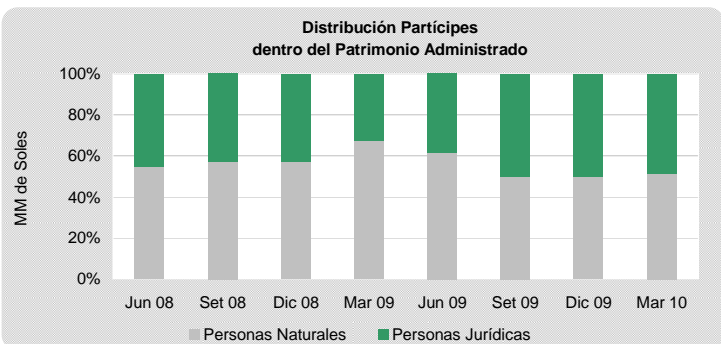


A marzo 2010, la administradora continuó reduciendo la exposición del portafolio a depósitos a plazo y ahorro para aumentar la participación en certificados de depósito, con el fin de mantener una cartera líquida en un contexto de variaciones de tasas de interés. Principales emisores: Banco Central de Reserva del Perú (45,1%) y Ministerio de Economía y Finanzas (11,0%).

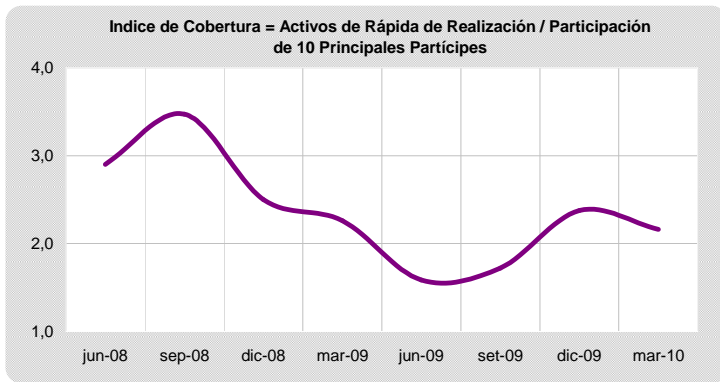
RIESGO DE MERCADO



La reducción en la duración se produce como reflejo de la importante participación de los depósitos a plazo, ahorro y certificados de depósito que representan el 62,7% del portafolio, llegando al primer trimestre del 2010 a un nivel de 0,83 años (0,92 años a diciembre 2009). De esta manera, el valor del portafolio del fondo continúa reflejando una moderada sensibilidad ante cambios en las tasas de interés del mercado.

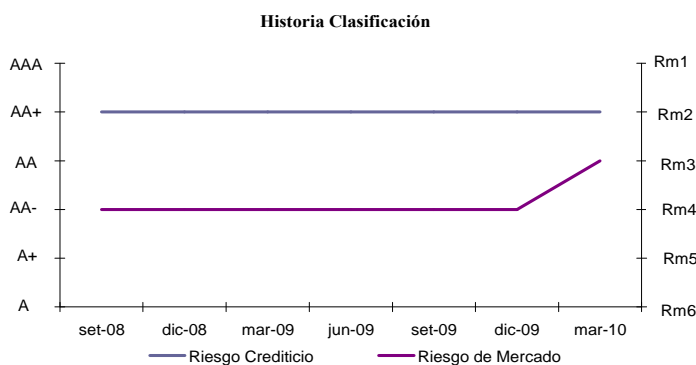


A marzo 2010, no se observaron cambios significativos respecto al trimestre anterior, resaltando la participación de las personas naturales con el 51,4%.



Los 10 mayores inversionistas concentraron el 34,1% del patrimonio del Fondo, reduciendo la concentración patrimonial, respecto al trimestre anterior en 2,8%. En tal sentido, a marzo 2010, los instrumentos con vencimientos menores a seis meses representaron el 60,7%, mientras que los activos de fácil realización el 73,7%, permitiendo cubrir inmediatamente la participación de los 10 principales inversionistas en poco más de dos veces.

CLASIFICACIÓN



La clasificación de Riesgo Crediticio se mantiene en AA+fm.pe debido a la calidad crediticia de las inversiones del Fondo y su grado de diversificación.

La clasificación de Riesgo de Mercado ha sido modificada de Rm4.pe a Rm3.pe en función a los niveles de duración y la estable tendencia de la liquidez. La categoría asignada refleja una moderada sensibilidad del patrimonio del fondo ante fluctuaciones en las condiciones de mercado.

CATEGORÍAS DE RIESGO CREDITICIO

AAAfm.pe	Cuotas con el más alto respaldo frente a pérdidas por riesgo crediticio. Los activos y políticas del Fondo presentan el menor riesgo de todas las categorías.
AAfm.pe	Cuotas con muy alto respaldo frente a pérdidas referidas a riesgo crediticio. Los activos y políticas del Fondo presentan una ligera sensibilidad frente a variaciones en las condiciones económicas.
Afm.pe	Cuotas con alto respaldo frente a pérdidas referidas a riesgo crediticio. Los activos y políticas del Fondo son discretamente sensibles frente a variaciones en las condiciones económicas.
BBBfm.pe	Cuotas con suficiente respaldo frente a pérdidas referidas a riesgo crediticio. Aunque los activos puedan presentar cierto riesgo y/o la política de inversión pueda mostrar algunas desviaciones, éstas podrían solucionarse en el corto plazo.
BBfm.pe	Cuotas con bajo respaldo frente a pérdidas referidas a riesgo crediticio producto del riesgo de sus activos, cambios en las condiciones económicas porque las políticas de inversión podrían provocar el incumplimiento de obligaciones. Los activos que inte
Bfm.pe	Cuotas con muy bajo respaldo frente a pérdidas referidas a riesgo crediticio el cual, dada la calidad de sus activos, es altamente sensible a las variaciones en las condiciones económicas. Los activos que integran el Fondo poseen características especula
CCCfm.pe	Cuotas muy sensibles a pérdidas referidas a riesgo crediticio, producto del elevado riesgo asumido por la política de inversión. Presentan una inadecuada capacidad de pago y resulta probable que los tenedores de cuotas enfrenen pérdidas.
Dfm.pe	Cuotas sin valor. Sus tenedores enfrentan pérdidas en el capital invertido.
E.pe	No se dispone de información confiable, suficiente, válida o representativa para calificar las cuotas del Fondo en grados de inversión o especulativo.

CATEGORÍAS DE RIESGO DE MERCADO

Rm1.pe	Portafolio de inversiones cuya sensibilidad ante fluctuaciones en las condiciones de mercado es la más baja.
Rm2.pe	Portafolio de inversiones cuya sensibilidad ante fluctuaciones en las condiciones de mercado va de moderada a baja.
Rm3.pe	Portafolio de inversiones cuya sensibilidad ante fluctuaciones en las condiciones de mercado es moderada.
Rm4.pe	Portafolio de inversiones cuya sensibilidad ante fluctuaciones en las condiciones de mercado va de moderada a alta.
Rm5.pe	Portafolio de inversiones cuya sensibilidad ante fluctuaciones en las condiciones de mercado es alta.
Rm6.pe	Portafolio de inversiones cuya sensibilidad ante fluctuaciones en las condiciones de mercado es muy alta.

NOTA: La inclusión del signo +/- en las categorías comprendidas entre AAfm y Bfm indican la posición relativa dentro de la categoría.