



ING RENTA SOLES - FMIV

Lima, Perú

14 de noviembre de 2011

Clasificación	Categoría	Definición de Categoría
Riesgo Crediticio	AA-fm.pe	Cuotas con muy alta cobertura frente a pérdidas referidas a riesgo crediticio. Los activos del Fondo y su política de inversión presentan una ligera sensibilidad frente a variaciones en las condiciones económicas.
Riesgo de Mercado	Rm6.pe	Portafolio de inversiones cuya sensibilidad ante fluctuaciones en las condiciones de mercado es alta.

“La clasificación que se otorga a los presentes valores no implica recomendación para comprar, vender o mantenerlos en cartera”

	Dic.10	Jun.11
Valor Cuota S/.	127.6195	128.7436
Patrimonio MM de S/.	131.86	79.09
Nº de Partícipes	850	530

Historia de Clasificación: Riesgo Crediticio: AA+fm.pe (18.08.08), ↓AAfm.pe (09.12.08), ↓AA-fm.pe (14.06.10). Riesgo de Mercado: Rm4.pe (18.08.08), ↓Rm6.pe (09.12.08), ↑Rm5.pe (14.06.10), ↓Rm6.pe (04.06.11).

Para la presente evaluación se han utilizado los Estados Financieros Auditados de ING Fondos SAF e ING Renta Soles al 31 de diciembre de 2007, 2008, 2009 y 2010, y Estados Financieros sin auditar al 30 de junio del 2010 y 2011, así como información adicional proporcionada por la SAF.

Fundamento: Luego de la evaluación realizada, el Comité de Clasificación dictaminó ratificar la categoría asignada al riesgo crediticio del Fondo ING Renta Soles de AA-fm.pe, así como mantener la clasificación de riesgo de mercado de Rm6.pe.

La clasificación de Riesgo Crediticio se sustenta en los niveles de calidad de cartera que mantiene y que respaldan el repago de los flujos futuros que las inversiones del Fondo ING Renta Soles generan frente a eventuales cambios en el entorno económico. Asimismo, considera la diversificación del portafolio tanto por emisores como por instrumentos, el desempeño de la sociedad administradora y las principales características establecidas en el Reglamento de Participación.

Es de resaltar que dicha clasificación continúa estando presionada hacia un rango menor en caso el Fondo presente en su portafolio instrumentos de categoría I por debajo de una proporción del 90%.

La categoría de Riesgo de Mercado se mantiene Rm6.pe; reflejando el mayor nivel de duración promedio del portafolio de inversiones del Fondo, junto con un bajo nivel de liquidez considerando los instrumentos con vencimiento menor a seis meses, así como un mayor nivel de concentración de los 10 principales partícipes.

El ING Renta Soles es un fondo mutuo con un horizonte de mediano plazo, dedicado a realizar inversiones en instrumentos de renta fija, principalmente en nuevos soles y con vencimientos mayores a un año, emitidos básicamente en el mercado local.

Al primer semestre de 2011, se registró una tendencia negativa en la confianza de los inversionistas en el sector de fondos mutuos, lo cual se reflejó tanto en una disminución del patrimonio administrado por la industria, como en el número de partícipes. En tal sentido, el patrimonio total administrado por la industria se redujo en -15.9% y los

partícipes en -6.6%. Esta vez el retroceso estuvo explicado por la coyuntura electoral, la incertidumbre en los mercados internacionales –que generó migración de capitales de países emergentes – así como, por la volatilidad en la plaza bursátil local, originando que los partícipes buscaran otras alternativas de inversión. No obstante, aquellos que permanecieron en la industria de fondos se trasladaron a fondos de menor duración.

En línea con dicha tendencia, el patrimonio administrado por el ING Renta Soles fue menor en 40.02% respecto al semestre anterior, totalizando S/79.09 millones. Asimismo, el número de partícipes pasó de 850 al cierre de 2010 a 530 al primer semestre de 2011, sustentado principalmente en el rescate de personas jurídicas, las cuales aportan el 64.41% del patrimonio (59.49% el semestre anterior).

Al cierre de junio 2011, el valor cuota ascendió a S/128.7436, habiendo registrado una rentabilidad nominal en los últimos 12 meses de 2.67% y semestral de 0.88%.

Con referencia al riesgo crediticio, a junio de 2011, las inversiones comprenden un 92.70% en instrumentos de categoría I (87.80% a diciembre 2010), 7.10% en categoría II (9.80% a diciembre 2010) y 0.20% en instrumentos sin clasificación de riesgo (principalmente por operaciones de reporte). Se muestra un 64.40% en instrumentos con clasificación AAA, un 11.23% en instrumentos con clasificaciones entre AA+/-, así como un 17.06% en instrumentos de corto plazo de categoría I. El grado de diversificación de la cartera, medida como la evolución del número de instrumentos y de emisores que conforman el portafolio es considerado adecuado, presentando el fondo un total de 32 emisores, con una participación máxima de 23.83%.

Al primer semestre del 2011, el ING Renta Soles presentó una duración modificada de 3.12 años, la cual se incrementa respecto al semestre anterior (1.87 años), producto de la compra de bonos corporativos y bonos de gobierno y la

disminución en la posición de depósitos a plazo, respecto al cierre del 2010.

Al primer semestre del 2011, el ING Renta Soles continúa presentando altos niveles de concentración, medido con respecto a la participación de los 10 principales partícipes dentro del patrimonio (69.40%), ello como consecuencia de la elevada participación de personas jurídicas que mantiene dentro del patrimonio (64.41%). La mayor cobertura se sustenta en el incremento en activos considerados de liquidez inmediata (depósitos a plazo, CD's del BCRP Y bonos del Gobierno Peruano), los mismos que fueron equivalentes

al 44.42% del portafolio total (42.05 y 41.83%% al cierre del 2010 y primer trimestre del 2011).

A junio de 2011, la participación de las personas jurídicas dentro del patrimonio del Fondo se incrementó respecto al semestre anterior al pasar de 59.49% a diciembre de 2010 a 64.41% a la fecha de análisis. Las personas jurídicas representan el 2.64% del número total de partícipes (530 partícipes A junio de 2011).

Al primer semestre del 2011, el patrimonio de los fondos mutuos administrados por la SAF ascendió a S/573.8 millones (4.36% del patrimonio total de la industria) a cuenta de 6,915 partícipes.

Fortalezas

1. Adecuada diversificación de los activos que conforman el portafolio de inversiones.
2. Calidad de gestión de la Sociedad Administradora.
3. Respaldo del Grupo ING.

Debilidades

1. Alta concentración patrimonial en los principales inversionistas.
2. Participación de instrumentos con calidad crediticia I dentro del Portafolio.

Oportunidades

1. Mayor promoción del Fondo a través de socios estratégicos.
2. Baja profundidad del sector de fondos mutuos ofrece oportunidades de crecimiento.

Amenazas

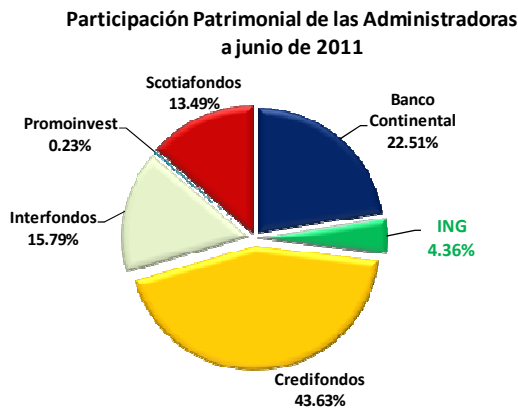
1. Oferta insuficiente y reducido mercado secundario de instrumentos que podrían distorsionar la formación de precios.

SOCIEDAD ADMINISTRADORA

ING Fondos SAF S.A.C. fue constituida el 07 de diciembre de 2004 y posee al Grupo ING -a través de la empresa ING Wealth Management- como principal accionista (99.9% del capital).

El Grupo ING es un conglomerado internacional de origen holandés dedicado a las actividades de seguros, banca de inversión, banca minorista, fondos de pensiones y asesoría financiera, contando con una larga trayectoria a nivel mundial. A la fecha del presente informe, ING Group NV cuenta con una clasificación de riesgo internacional de A1 otorgada por Moody's.

Al primer semestre 2011, la participación de la SAF en el sector de fondos mutuos fue de 4.36% del patrimonio total administrado por la industria. El patrimonio administrado por la SAF ascendió a S/.573.8 millones, a cuenta de siete fondos mutuos¹.



Fuente: CONASEV / Elaboración: Equilibrium

Las operaciones de la Administradora están reguladas por lo dispuesto en la Ley de Mercado de Valores aprobada por Decreto Legislativo N° 861, cuyo reglamento fue aprobado por Decreto Supremo N° 093-2002-EF, las normas modificatorias, el Reglamento de Fondos Mutuos de Inversiones en Valores y sus Sociedades Administradoras, aprobado por Resolución CONASEV N° 26-2000-EF/94.10 y demás normas reglamentarias emitidas por la Comisión Nacional Supervisora de Empresas y Valores (CONASEV).

Las principales obligaciones de la SAF son: (i) invertir los recursos del Fondo a nombre y por cuenta de éste, (ii) valorizar diariamente las inversiones y cuotas del Fondo, (iii) contar con un comité de inversiones y un custodio, (iv) llevar y mantener al día la contabilidad del Fondo, así como los libros y registros correspondientes, (v) indemnizar al Fondo por los perjuicios que la Administradora o cualquiera de sus dependientes o personas que le presten servicios causaren como consecuencia de infracciones a cualquiera de las disposiciones contenidas en la Ley, el Reglamento de Fondos Mutuos y el Reglamento de Participación, (vi) informar a los partícipes sobre el

¹ ING Renta Fund, ING Renta Dólares, ING Renta Acciones, ING Renta Balanceado, ING Renta Corto Plazo Dólares e ING Renta Corto Plazo Soles.

estado de su inversión, (vii) cumplir y hacer cumplir las normas internas de conducta, (viii) observar que las medidas de seguridad del medio electrónico se encuentren operativas y vigentes, garantizado la confidencialidad en su uso al partícipes, (vii) realizar la conciliación diaria de las operaciones instruidas por los partícipes a través de los medios electrónicos, (viii) acreditar, mediante medios que resulten idóneos el correcto registro de las órdenes de los partícipes impartidas a través de los medios electrónicos, (ix) otras establecidas en la Ley y el Reglamento de Participación.

El custodio del ING Renta Fund es Scotiabank Perú, el cual se encuentra inscrito en la sección de custodios del Registro Público del Mercado de Valores. Como tal, es responsabilidad de Scotiabank Perú la custodia de los instrumentos financieros y efectivo que integran el activo del Fondo. Asimismo, se encarga de la recaudación y pago de rescates de cuotas de participación, del registro y liquidación de operaciones, de las conciliaciones correspondientes y del adecuado registro de la titularidad de las inversiones. En caso se realicen inversiones en el exterior, el Scotiabank Perú contratará los servicios de custodia correspondientes según las condiciones estipuladas en el reglamento.

A la fecha del presente informe, la gerencia de la SAF está integrada por las siguientes personas:

Gerencia General	Rafael Buckley Privette
Gerente de Inversiones	Miguel Pancorvo Pasara

Al mismo periodo, el Comité de Inversiones lo conforman las siguientes personas:

Comité de Inversiones	Rafael Buckley Privette
	Miguel Pancorvo Pasara
	Pamela Vega Arce
	Gabriel Chirre Rivas

Al primer semestre del 2011, la Sociedad Administradora mostró una pérdida neta que se explica por la inversión realizada en la implementación de una plataforma que soporta una nueva estrategia regional de asesoría, la cual fue implementada en paralelo en otros países como Chile, Colombia y México. La Plataforma incluyó la contratación de nuevos asesores, así como la adquisición de software y hardware, incrementando de esta manera el costo de ventas y gastos administrativos.

POLÍTICA DE INVERSIÓN

ING Renta Soles es un fondo mutuo con horizonte de mediano plazo: el objetivo para la duración promedio objetivo de sus inversiones es de tres años (fluctuando entre 1 y 5 años). ING Renta Soles invierte en instrumentos de renta fija (al menos 80% del portafolio) denominados básicamente en nuevos soles (al menos 75% del portafolio) y emitidos principalmente en el mercado local (50% como mínimo). De esta manera, la posición en

valores denominados en otras monedas o emitidos en mercados extranjeros está limitada a 25% y 50% de la cartera, respectivamente.

La Administradora señala que desde el 11 de julio del 2011 se modificaron límites de inversión puntuales como parte del proceso de adecuación (instrumentos derivados, instrumentos según moneda, instrumentos por clasificación de riesgo y se unificaron los segmentos de duración de los instrumentos de renta fija), así como para homogeneizar los límites entre sus fondos (operaciones de reporte).

Las inversiones con retorno variable están limitadas a un máximo de 20% del Fondo -en función al tipo de instrumento- y restringidas a cuotas de participación en fondos mutuos.

El Fondo procura mantener un portafolio de buena calidad crediticia, limitando a 20% de la cartera la tenencia de títulos clasificados desde BBB+ hasta BBB- y desde CP-2 hasta CP-3. ING Renta Soles tiene permitido por su reglamento invertir en instrumentos que no cuenten con una clasificación de riesgo hasta un 50%. Asimismo, puede invertir en el mercado internacional hasta un 50% en inversiones mayores a CP-2 y BBB-, para el corto y largo plazo, respectivamente. Por otro lado, el límite para operaciones de reporte se extiende a 40%.

En líneas generales, el ING Renta Soles cuenta con un reglamento de inversión que determina márgenes relativamente amplios para la realización de sus inversiones.

Los límites que rigen la política de inversiones vigentes desde el 11 de julio del 2011 son los siguientes:

ING RENTA SOLES POLÍTICA DE INVERSIONES	Desde el 11.07.2011	
	% Mínimo sobre la cartera	% Máximo sobre la cartera
Según Tipo de Instrumento		
Instrumentos representativos de deudas o pasivos	100%	100%
Instrumentos emitidos o garantizados por el Gobierno Central o local, Banco Central y Organismos Multilaterales de carácter financiero	0%	100%
Depósitos en el Sistema Financiero	0%	100%
Instrumentos emitidos por empresas del Sistema	0%	100%
Instrumentos de emisores Corporativos	0%	100%
Operaciones de Reporte	0%	40%
Cuotas de fondos mutuos de instrumentos de deuda	0%	20%
Otros autorizados por Conasev	0%	20%
Según Moneda (posición neta)		
Inversiones en moneda del valor cuota	75%	100%
Inversiones en otras monedas	0%	25%
Según Mercado		
Inversiones en el mercado local o nacional	50%	100%
Inversiones en el mercado extranjero	0%	50%
Según Clasificación de Riesgo		
Mercado Local		
Instrumentos de Corto Plazo		
CP-1	0%	80%
Desde CP-2 hasta CP-3	0%	20%
Instrumentos de Largo Plazo		
Desde AAA hasta A-	0%	100%
Desde BBB+ hasta BBB-	0%	20%
Entidades Financieras		
Desde A hasta B+	0%	100%
Desde B hasta B-	0%	20%
Mercado Internacional		
Corto Plazo: No menor a CP-2	0%	50%
Largo Plazo: no menor a BBB-	0%	50%
Estado Peruano (Gobierno Central y BCRP)		
Inversiones No Sujetas a Clasificación	0%	50%
Instrumentos Derivados		
Forwards a la moneda del valor cuota	0%	100%
Forwards a otras monedas	0%	25%
Swaps	0%	100%

Adicionalmente, se elimina explícitamente la facultad del Comité de Inversiones de optar por salirse de manera extraordinaria de los rangos de duración establecidos para los instrumentos de renta fija (duración objetivo del portafolio). Asimismo, se modificaron los rangos de duración objetivo con la finalidad de alinear entre los fondos de mediano plazo y de corto plazo, sin que el cambio represente una alteración al mandato de inversión del fondo. De igual manera, se modificó la hora de corte de 12m a 5p.m. como consecuencia el método de asignación de valores cuota

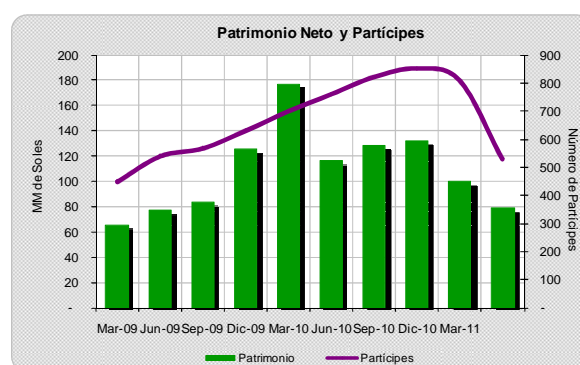
Por otro lado, se reescribió el objetivo de inversión a fin de hacer precisiones solicitadas como parte del proceso de adecuación, especificándose las duraciones de los fondos y las comisiones unificadas que se aplican sobre la base de un año de 360 días

Finalmente, se modificó el indicador de referencia del rendimiento (benchmark) a pedido de Conasev y como parte del proceso de adecuación de manera que los benchmarks calcen con la duración promedio de los instrumentos de renta fija de los fondos.

El indicador de rendimiento o *benchmark* del Fondo es el promedio de las tasas pasivas en moneda nacional a más de 360 días, ofrecidas para los cuatro principales bancos del país, ponderadas en función al volumen de depósitos del banco respectivo. Cabe señalar que los partícipes son informados regularmente sobre la evolución de este *benchmark* en los estados de cuenta remitidos por la SAFM.

EVOLUCIÓN DEL FONDO

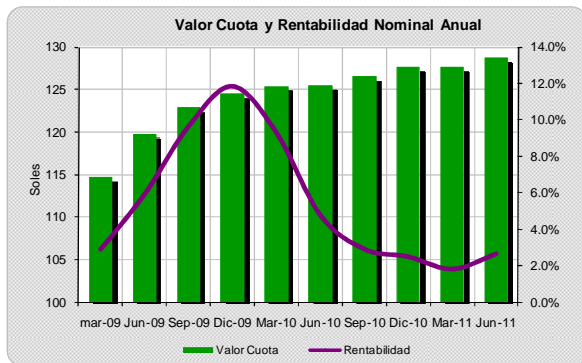
El patrimonio administrado por el ING Renta Soles fue menor en 40.02% respecto al semestre anterior, totalizando S/.79.09 millones. Asimismo, el número de partícipes pasó de 850 al cierre de 2010 a 530 al primer semestre de 2011, sustentado principalmente en el rescate de personas jurídicas, las cuales aportan el 64.41% del patrimonio (59.49% el semestre anterior).



Fuente: CONASEV / ING Fondos SAF / Elaboración: Equilibrium

Al cierre de junio 2011, el valor cuota ascendió a S/.128.7436, habiendo registrado una rentabilidad

nominal en los últimos 12 meses de 2.67% y semestral de 0.88%.



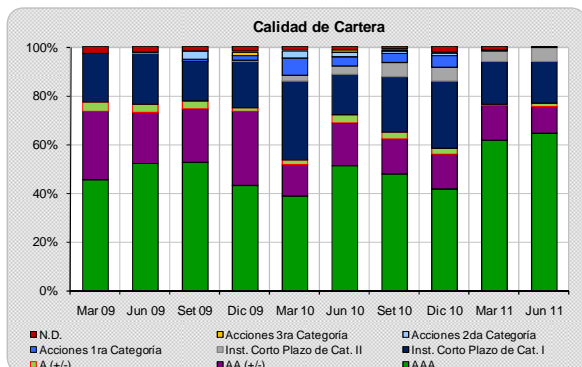
Fuente: CONASEV / ING Fondos SAF / Elaboración: Equilibrium

ANÁLISIS DE LA CARTERA

Riesgo Crediticio

A junio de 2011, las inversiones comprenden un 92.70% en instrumentos de categoría I (87.80% a diciembre 2010), 7.10% en categoría II (9.80% a diciembre 2010) y 0.20% en instrumentos sin clasificación de riesgo (principalmente por operaciones de reporte). Se muestra un 64.40% en instrumentos con clasificación AAA, un 11.23% en instrumentos con clasificaciones entre AA+/-, así como un 17.06% en instrumentos de corto plazo de categoría I.

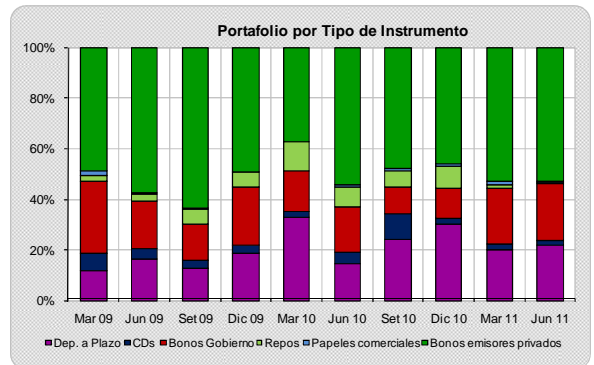
El grado de diversificación de la cartera, medida como la evolución del número de instrumentos y de emisores que conforman el portafolio es considerado adecuado. En tal sentido, al primer semestre de 2011, el Fondo presentó un total de 32 emisores, con una participación máxima de 23.83%. Entre los principales emisores se encuentran el Gobierno Peruano (23.83%), BBVA Banco Continental (11.24%), Telefónica (10.25%), Banco de Crédito (6.67%) y Financiera TFC (6.18%).



Fuente: ING Fondos SAF / Elaboración: Equilibrium

Respecto a la cartera por tipo de instrumento, al periodo en análisis, el 49.10% del portafolio del ING Renta Soles estuvo colocado en bonos corporativos, seguido de bonos del Gobierno (22.60%), depósitos a plazo (21.82%) entre otros menores. Respecto al semestre anterior, los principales incrementos se dieron en bonos corporativos (de 39.43% a 49.10%) y bonos de gobierno (de 12.12% a

22.60%), mientras que las disminuciones se dieron en la tenencia de depósitos a plazo (de 29.93% a 21.82%), y operaciones de reporte (de 8.51% a 0.15%).



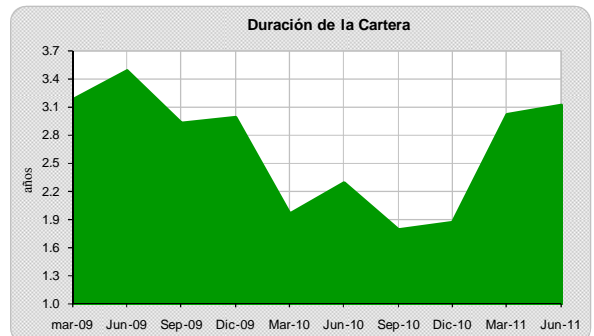
Fuente: ING Fondos SAF / Elaboración: Equilibrium

Respecto a la exposición del portafolio por moneda, al primer semestre de 2011, el 97.66% estuvo colocado en instrumentos en soles (98.23% a diciembre 2010).

Riesgo de Mercado

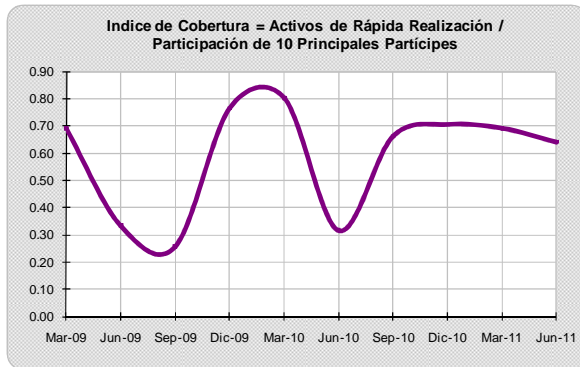
A junio de 2011, la duración modificada del ING Renta Soles fue de 3.12 años, la cual aumenta respecto a los últimos dos trimestres (1.87 y 3.02 años a diciembre 2010 y marzo 2011, respectivamente), sustentada en la compra de bonos corporativos y bonos de Gobierno; y la disminución en la posición de depósitos a plazo, respecto al cierre del 2010.

Lo anterior, trae a su vez una reducción en la cartera con vencimiento menor a 6 meses, la cual fue de 48.50% al cierre del 2010, pasando a 29.40% el primer trimestre del 2011 y finalmente a 28.38% a junio 2011.



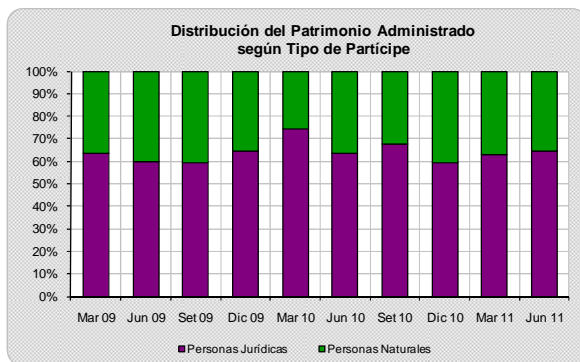
Fuente: ING Fondos SAF / Elaboración: Equilibrium

Al primer semestre del 2011, el ING Renta Soles continúa presentando altos niveles de concentración, medido con respecto a la participación de los 10 principales participantes dentro del patrimonio (69.40%), ello como consecuencia de la elevada participación de personas jurídicas que mantiene dentro del patrimonio (64.41%).



Fuente: ING Fondos SAF / Elaboración: Equilibrium

La mayor cobertura se sustenta en el incremento en activos considerados de liquidez inmediata (depósitos a plazo, CD's del BCRP Y bonos del Gobierno Peruano), los mismos que fueron equivalentes al 44.42% del portafolio total (42.05 y 41.83%% al cierre del 2010 y primer trimestre del 2011).



Fuente: ING Fondos SAF / Elaboración: Equilibrium

A junio de 2011, la participación de las personas jurídicas dentro del patrimonio del Fondo se incrementó res-

pecto al semestre anterior al pasar de 59.49% a diciembre de 2010 a 64.41% a la fecha de análisis. Las personas jurídicas representan el 2.64% del número total de partícipes (530 partícipes A junio de 2011).

Finalmente, a la fecha del presente informe, ING Fondos SAF ha venido cumpliendo con los lineamientos establecidos en el Reglamento de Participación del ING Renta Soles, así como con la regulación vigente y aspectos operativos del Fondo. Dada la trayectoria y capacidad de sus principales funcionarios, se mantienen los estándares de calidad en la administración.

CLASIFICACIÓN DE RIESGO

La clasificación de Riesgo Crediticio otorgada al ING Renta Soles fue ratificada en AA-fm.pe, sustentados en los niveles de calidad de cartera que mantiene y que respaldan el repago de los flujos futuros que estos activos generen frente a eventuales cambios en el entorno económico. Asimismo, considera la diversificación del portafolio tanto por emisores como por instrumentos, el desempeño de la sociedad administradora y las principales características establecidas en el Reglamento de Participación. Es de resaltar que dicha clasificación continúa estando presionada hacia un rango menor en caso el Fondo presente en su portafolio instrumentos de categoría I por debajo de 90%.

La categoría de Riesgo de Mercado se mantiene en Rm6.pe; reflejando el mayor nivel de duración promedio del portafolio de inversiones del Fondo, junto con un bajo nivel de liquidez considerando los instrumentos con vencimiento menor a seis meses, así como un mayor nivel de concentración de los 10 principales partícipes.

ING Renta Soles - FMIV
Balance General
En miles de S/.

ACTIVO	Dic-07		Dic-08		Dic-09		Jun-10		Dic-10		Jun-11	
Caja Bancos	11	0%	108	0%	67	0%	23	0%	82	0%	44	0%
Inversiones	55,405	100%	64,983	100%	126,105	100%	117,109	100%	133,068	100%	79,143	100%
Depósitos a plazo	3,945	7%	22,713	35%	23,651	19%	16,829	14%	39,765	30%	17,255	22%
Certificados de depósito	9,749	18%	7,060	11%	3,851	3%	5,368	5%	3,000	2%	1,437	2%
Instrumentos de renta fija	34,451	62%	32,819	50%	88,876	70%	84,428	72%	77,607	58%	61,295	77%
Operaciones de reporte	6,646	12%	2,470	4%	7,669	6%	9,294	8%	11,243	8%	118	0%
Papeles comerciales	439	1%	935	1%	-	0%	1,060	1%	1,465	1%	335	0%
Fluctuación de Valores	(888)	-2%	(1,985)	-3%	446	0%	(1,314)	-1%	(1,671)	-1%	(2,402)	-3%
Intereses y rendimientos	1,063	2%	971	1%	1,613	1%	1,444	1%	1,658	1%	1,105	1%
TOTAL ACTIVO	55,416	100%	65,091	100%	126,173	100%	117,132	100%	133,150	100%	79,186	100%
PASIVO	Dic-07	Dic-08	Dic-09	Jun-10	Dic-10	Jun-11						
Remuneración por pagar a la Administradora	66	0%	80	0%	136	0%	142	0%	284	0%	88	0%
Cuentas por pagar	2	0%	-	0%	75	0%	625	1%	1,000	1%	8	0%
Otras cuentas por pagar	10	0%	6	0%	2	0%	2	0%	2	0%	3	0%
Pasivo corriente	78	0%	86	0%	212	0%	769	1%	1,287	1%	99	0%
TOTAL PASIVO	78	0%	86	0%	212	0%	769	1%	1,287	1%	99	0%
PATRIMONIO NETO	55,338	100%	65,005	100%	125,960	100%	116,363	99%	131,863	99%	79,088	100%
Capital variable	50,228	91%	58,407	90%	101,182	80%	92,799	79%	103,325	78%	61,430	78%
Capital adicional	3,396	6%	4,659	7%	14,596	12%	12,311	11%	15,116	11%	3,583	5%
Resultados no realizados	(888)	-2%	(1,985)	-3%	446	0%	(1,314)	-1%	(1,671)	-1%	(2,402)	-3%
Resultados acumulados	271	0%	2,602	4%	3,923	3%	9,736	8%	9,736	7%	15,093	19%
Utilidad neta del período	2,331	4%	1,322	2%	5,813	5%	2,830	2%	5,356	4%	1,383	2%
TOTAL PASIVO Y PATRIMONIO	55,416	100%	65,091	100%	126,173	100%	117,132	100%	133,150	100%	79,186	100%

ING Renta Soles - FMIV
Estado de Ganancias y Pérdidas
En miles de S/.

	Dic-07		Dic-08		Dic-09		Jun-10		Dic-10		Jun-11	
INGRESOS OPERACIONALES	27,850	100%	89,386	100%	57,053	100%	22,558	100%	118,048	100%	41,246	100%
Venta de valores	24,899	89%	77,329	87%	49,730	87%	18,714	83%	110,475	94%	37,348	91%
Ganancia por diferencia de cambio	0	0%	720	1%	-	0%	67	0%	185	0%	1,149	3%
Intereses percibidos	2,951	11%	11,330	13%	6,707	12%	3,763	17%	7,349	6%	2,722	7%
Otros	0	0%	7	0%	616	1%	14	0%	40	0%	26	0%
CARGAS OPERACIONALES	25,519	92%	87,391	98%	51,075	90%	19,571	87%	112,401	95%	39,744	96%
Costo de venta de valores	25,006	90%	85,754	96%	49,607	87%	18,627	83%	110,604	94%	37,993	92%
Remuneración a la Sociedad Administradora	437	2%	1,073	1%	922	2%	832	4%	1,541	1%	575	1%
Pérdida en cambio	-	0%	551	1%	532	1%	98	0%	234	0%	1,157	3%
Gastos Operacionales	76	0%	13	0%	14	0%	14	0%	21	0%	18	0%
Tributos	-	0%	189	0%	165	0%	157	1%	292	0%	119	0%
Ingresos (Egresos) Extraordinarios	-	0%	(484)	-1%	-	0%	0	0%	0	0%	0	0%
Utilidad antes del Impuesto a la Renta	2,331	8%	1,322	1%	5,813	10%	2,830	13%	5,356	5%	1,383	3%
Impuesto a la Renta	-	-	-	-	-	-	-	-	-	-	-	-
Utilidad neta del período	2,331	8%	1,322	1%	5,813	10%	2,830	13%	5,356	5%	1,383	3%

ING FONDOS SAFM S.A.C.												
Balance General												
En miles de S/.												
ACTIVO	Dic-07		Dic-08		Dic-09		Jun-10		Dic-10		Jun-11	
Caja y Bancos	1,035	12%	1,972	18%	582	5%	868	11%	311	4%	802	8%
Valores Negociables	-		-		-		-		-		-	
Cuentas por Cobrar	1,634	18%	949	8%	949	8%	895	11%	1,550	21%	1,204	11%
Otros Activos	-		-		91		496		17		578	
Cargas Diferidas	52	1%	288	3%	65	1%	42	1%	564	8%	631	6%
Inversiones	5,415	61%	6,756	60%	8,668	76%	4,306	55%	2,842	39%	5,577	53%
Total Activo Corriente	8,136	92%	9,965	89%	10,355	91%	6,607	85%	5,284	73%	8,792	83%
Impuesto a la Renta y Participación de los Trabajadores Diferida	223	3%	158	1%	106	1%	305	4%	735	10%	823	8%
Mobiliario y Equipo, Neto	439	5%	1,019	9%	913	8%	866	11%	1,115	15%	974	9%
Otros Activos	43	0%	37	0%	15	0%	11	0%	130	2%	6	0%
Total Activo No Corriente	705	8%	1,214	11%	1,034	9%	1,182	15%	1,980	27%	1,803	17%
TOTAL ACTIVO	8,841	100%	11,179	100%	11,389	100%	7,789	100%	7,264	100%	10,595	100%
PASIVO	Dic-07		Dic-08		Dic-09		Jun-10		Dic-10		Jun-11	
Sobregiros bancarios	-	0%	-	0%	-	0%	-	0%	-	0%	-	0%
Remuneraciones	-	0%	-	0%	-	0%	-	0%	-	0%	-	0%
Tributos por pagar	984	11%	1,503	13%	304	3%	1,014	13%	1,627	22%	1,910	18%
Cuentas por pagar	-	0%	505	5%	116	1%	68	1%	13	0%	42	0%
Otras cuentas por pagar	1,368	15%	285	3%	53	0%	91	1%	-	0%	-	0%
Provisiones	-	0%	100	1%	376	3%	211	3%	-	0%	877	8%
Total Pasivo Corriente	2,352	27%	2,393	21%	849	7%	1,384	18%	1,640	23%	2,829	27%
Prov. de beneficios sociales	-	0%	-	0%	-	0%	-	0%	70	1%	-	0%
TOTAL PASIVO	2,352	27%	2,393	21%	849	7%	1,384	18%	1,710	24%	2,829	27%
PATRIMONIO NETO	6,489	73%	8,786	79%	10,540	93%	6,405	82%	5,554	76%	7,766	73%
Capital variable	6,601	75%	6,601	59%	6,601	58%	6,601	85%	6,601	91%	9,801	93%
Reserva legal	-	0%	-	0%	219	2%	394	5%	394	5%	394	4%
Resultados Acumulados	(3,538)	-40%	(112)	-1%	1,966	17%	(590)	-8%	44	1%	(1,516)	-14%
Utilid. Neta del Periodo	3,426	39%	2,297	21%	1,754	15%	-	0%	(1,485)	-20%	(913)	-9%
TOTAL PASIVO Y PATRIMONIO	8,841	100%	11,179	100%	11,389	100%	7,789	100%	7,264	100%	10,595	100%
ING FONDOS SAFM S.A.C.												
Estado de Ganancias y Pérdidas												
En miles de S/.												
	Dic-07		Dic-08		Dic-09		Jun-10		Dic-10		Jun-11	
INGRESOS												
Comis. por Suscrip. y Resc. de Cuotas	-	0%	-	0%	-	0%	-	0%	-	0%	-	0%
Dividendos Recibidos	-	0%	-	0%	-	0%	-	0%	-	0%	-	0%
Remuneración de los Fondos	14,515	100%	11,535	97%	7,943	100%	4,729	100%	10,506	100%	6,383	100%
Ingreso por Valores de Renta Fija y Variable	-	0%	-	0%	-	0%	-	0%	-	0%	-	0%
Recupero de la Prov. de Fluct.de Valores	-	0%	-	0%	-	0%	-	0%	-	0%	-	0%
Otros	-	0%	365	3%	-	0%	-	0%	-	0%	-	0%
UTILIDAD OPERATIVA	14,515	100%	11,900	100%	7,943	100%	4,729	100%	10,506	100%	6,383	100%
Gastos Adm y generales	9,992	69%	8,191	69%	6,384	80%	5,631	119%	12,766	122%	7,559	118%
Financieros, neto	(455)	-3%	73	1%	765	10%	29	1%	17	0%	(2)	0%
Provisiones	-	0%	-	0%	-	0%	-	0%	-	0%	-	0%
Pérdida en venta de valores	-	0%	-	0%	-	0%	-	0%	-	0%	-	0%
Varios, neto	716	5%	(120)	-1%	127	2%	86	2%	128	1%	100	2%
REI	-	0%	-	0%	-	0%	-	0%	-	0%	-	0%
Utilidad antes del Impto. a la Renta	4,784	33%	3,662	31%	2,451	31%	(787)	-17%	(2,115)	-20%	(1,078)	-17%
Participaciones	(203)	-1%	(204)	-2%	(104)	-1%	30	1%	95	1%	-	0%
Impto. a la Renta	(1,155)	-8%	(1,161)	-10%	(593)	-7%	170	4%	535	5%	165	3%
UTILIDAD NETA	3,426	24%	2,297	19%	1,754	22%	(587)	-12%	(1,485)	-14%	(913)	-14%