



# Equilibrium Calificadora de Riesgo S.A.

## PKB BANCA PRIVADA (PANAMÁ), S.A.

Ciudad de Panamá, Panamá

### Informe de Calificación

23 de mayo de 2017

#### Contacto:

(507) 214 3790

Dania C. Quiroz

Analista Junior

[dquiroz@equilibrium.com.pa](mailto:dquiroz@equilibrium.com.pa)

Eugenio Ledezma

Analista

[eledezma@equilibrium.com.pa](mailto:eledezma@equilibrium.com.pa)

\*Para mayor información respecto a las calificaciones asignadas referirse al Anexo I.

La calificación de riesgo del valor constituye únicamente una opinión profesional sobre la calidad crediticia del valor y/o de su emisor respecto al pago de la obligación representada por dicho valor. La calificación otorgada no constituye una recomendación para comprar, vender o mantener el valor y puede estar sujeta a la actualización en cualquier momento. La calificación de riesgo es independiente y no ha sido influenciada por otras actividades de la Calificadora. El presente informe se encuentra publicado en la página web de la empresa (<http://www.equilibrium.com.pa>) donde se pueden consultar adicionalmente documentos como el código de conducta, la metodología de calificación y las calificaciones vigentes. La información utilizada en este informe comprende los Estados Financieros Auditados al 31 de diciembre de 2012, 2013, 2014, 2015 y 2016 de PKB Banca Privada (Panamá), S.A. La información utilizada para el análisis ha sido obtenida principalmente de la Entidad calificada y de fuentes que se conocen confiables, por lo que no se han realizado actividades de auditoría sobre la misma. Equilibrium no garantiza su exactitud o integridad y no asume responsabilidad por cualquier error u omisión en ella. Las actualizaciones del informe de calificación se realizan según la regulación vigente. Adicionalmente, la opinión contenida en el informe resulta de la aplicación de la metodología vigente aprobada en sesión de Directorio de fecha 20/01/2017.

**Fundamento:** Luego de la evaluación realizada, el Comité de Calificación de Equilibrium decidió modificar la categoría asignada como Entidad a PKB Banca Privada (Panamá), S.A. (en adelante, PKB Panamá o el Banco) de BBB+.pa a BBB.pa. Al mismo tiempo, la perspectiva se modifica de Estable a Negativa.

Dicha decisión se fundamenta en la disminución de los Activos bajo Administración (AuM, por sus siglas en inglés) que ha experimentado el Banco durante el ejercicio 2016. La menor escala de activos fuera de balance se refleja a su vez en un ajuste en el volumen de comisiones recibidas, lo cual termina impactando en la rentabilidad del Banco. Por otro lado, la decisión recoge igualmente el riesgo reputacional implícito al que se encuentra expuesto el Banco por las investigaciones administrativas que vienen realizando las autoridades suizas respecto a algunas entidades financieras, entre ellas PKB PrivatBank, S.A. (Lugano), Casa Matriz del Banco, por presuntas transacciones con las empresas brasileñas Petrobras y Odebrecht, las cuales a su vez están siendo investigadas por presuntos actos de corrupción. Esto último podría generar inestabilidad en su gestión operativa, a raíz del papel preponderante que mantiene la Casa Matriz en la gestión misma del Banco.

Por otro lado, la nueva calificación reconoce de forma positiva el aporte que ejerce la Casa Matriz sobre la gestión

operativa de los negocios realizados en PKB Panamá, lo que incluye la relación con múltiples bancos corresponsales, el know-how y experiencia en la gestión de patrimonios y negocios de Banca Privada y, no menos importante, el posible soporte económico que pudiera brindar en caso de ser necesario. Adicionalmente, se valora el bajo riesgo de liquidez en el balance del Banco, dado que los depósitos recibidos de clientes no representan una obligación financiera directa para el Banco, en virtud a que los mismos se colocan en depósitos interbancarios hasta el momento en que el cliente decide invertir estos fondos en sus cuentas privadas dentro del Banco. En adición, aporta positivamente a la calificación la baja exposición al riesgo crediticio que ha mantenido el Banco históricamente, en virtud a la casi nula presencia de préstamos e inversiones financieras propias.

Equilibrium considera que, a la fecha analizada, el Banco presenta retos de mejoras importantes relacionados a la escala operativa y rentabilidad de la operación. En adición, Equilibrium seguirá de cerca el desarrollo de las investigaciones realizadas a la Casa Matriz por parte del regulador en Suiza, así como los eventos que puedan impactar la calificación actual del Banco, comunicando oportunamente al mercado cualquier cambio en su posición de riesgo.

### Instrumento

### Calificación\*

Entidad

(modificada)  
de BBB+.pa a BBB.pa

Perspectiva

(modificada)  
de Estable a Negativa

**Factores Críticos que Podrían Llevar a un Aumento en la Calificación:**

- Crecimiento sostenido de los AuM, junto con una mayor diversificación en su base de clientes.
- Aumento en la generación ingresos, que a su vez permita al Banco mejorar sus indicadores de rentabilidad.
- Mayor *track-record* y consolidación del modelo de negocio llevado a cabo por PKB Panamá.
- Mejora en los niveles de apalancamiento de la institución.

**Factores Críticos que Podrían Llevar a una Disminución en la Calificación:**

- Acentuada disminución de los AuM.
- Una mayor afectación de los niveles de rentabilidad.
- Surgimiento de medidas sancionatorias por parte del regulador suizo hacia la Casa Matriz producto de las investigaciones efectuadas por presuntos casos de corrupción a diversas entidades financieras suizas.

**Limitaciones Encontradas Durante el Proceso de Evaluación:**

- Ninguna.

## DESCRIPCIÓN DEL NEGOCIO

### Generalidades y Hechos de Importancia

PKB Banca Privada (Panamá), S.A., en adelante PKB Panamá o el Banco, inició operaciones el 21 de septiembre de 2012 bajo el amparo de Licencia Internacional otorgada por la Superintendencia de Bancos de Panamá (SBP), la cual le permite administrar desde la República de Panamá transacciones que se originen y surten sus efectos únicamente en el exterior y no dentro del territorio nacional. A su vez, el Banco también cuenta con Licencia de Casa de Valores concedida en el mes de diciembre de 2012 por la Superintendencia de Mercado de Valores de Panamá (SMV).

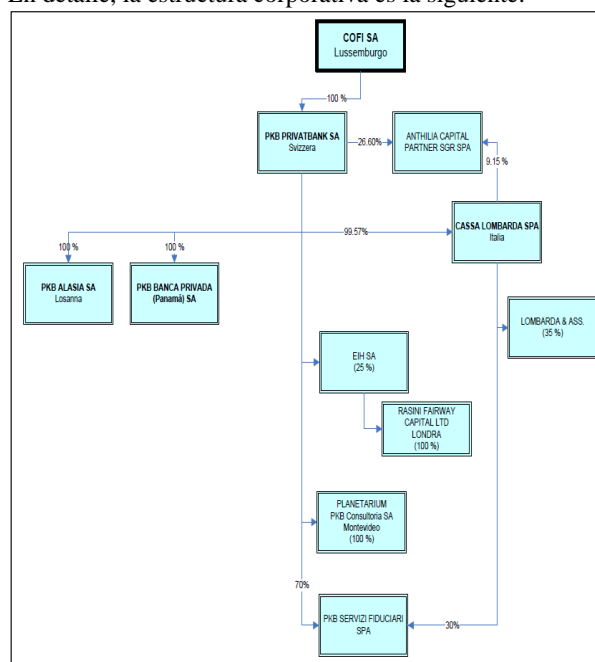
La estrategia del Banco se ha basado en atender a personas naturales y jurídicas que demuestren solvencia patrimonial y que deseen invertir sus recursos en instrumentos de acuerdo al perfil de riesgo establecido por el cliente en cuentas privadas de administración. En efecto, la estrategia del Banco se basa en administración de patrimonios (*wealth management*), el cual forma parte del segmento de Banca Privada. Esto lo realiza en conjunto con su Casa Matriz – PKB Privatbank, SA (Lugano), quien además provee a los clientes la facultad de utilizar una plataforma de inversión internacional, accediendo a diferentes instrumentos, custodios y bancos corresponsales para que los clientes puedan invertir sus recursos sin incurrir en grandes riesgos. Además, el Banco ofrece servicios de consultoría y acceso a valores en diversas divisas, entre otros servicios. También, se contempla la incorporación de productos complementarios al servicio del cliente tales como préstamos, aunque bajo la figura de *lombard loans*.

Los mercados meta (*core markets*) del Banco se componen en algunos países de América Latina, tales como México, Colombia y Argentina como los principales *targets*, además de otros países de la región. A partir de la segunda mitad del año 2015, el Banco ha venido desarrollando un plan estratégico regional con el fin de ampliar su base de clientes, de manera que estos se ajusten a los parámetros establecidos en materia fiscal por las regulaciones internacionales (*Tax Compliance*).

### Grupo Económico

PKB Banca Privada (Panamá), S.A. es 100% subsidiaria de PKB PrivatBank, S.A. (Lugano), el cual es un banco especializado en servicios de Banca Privada en Suiza, quien es regulado por la Autoridad de Supervisión del Mercado Financiero Suizo (FINMA, por sus siglas en inglés) que, a su vez, mantiene participación accionaria en diversas instituciones financieras localizadas en Europa y en Latinoamérica, particularmente Uruguay. De manera similar, PKB Panamá es propiedad 100% de Compagnie de l'Occident pour la Finance et l'Industrie SA, empresa financiera holding conocida como Grupo COFI (Banking & Finance), la cual fue incorporada en el Gran Ducado de Luxemburgo, y con cotización activa en la bolsa de valores de ese país. Los accionistas mayoritarios detrás del holding financiero pertenecen a una familia con activos en diversas industrias, como la textil, arte y la financiera.

En detalle, la estructura corporativa es la siguiente:



Fuente: PKB Banca Privada (Panamá), S.A. / Elaboración: Equilibrium

### Composición Accionaria, Directorio y Plana Gerencial

El Accionariado, Directorio y Plana Gerencial de PKB Banca Privada (Panamá), S.A. se presentan en el Anexo II.

### Participación de Mercado

Al 31 de diciembre de 2016, PKB Banca Privada (Panamá), S.A. ocupa la posición 56 de un total de 75 Bancos que componen el Centro Bancario Internacional de Panamá (CBI), con una participación de 0.14% sobre el total de Activos del CBI.

Participación Centro Bancario Internacional	PKB Banca Privada (Panamá), S. A.		
	2014	2015	2016
Créditos Directos	0.01%	0.01%	0.01%
Depósitos Totales	0.2%	0.3%	0.2%
Patrimonio	0.1%	0.1%	0.1%

Fuente: PKB Banca Privada (Panamá), S.A. / Elaboración: Equilibrium

Tal como se aprecia en el cuadro anterior, el Banco mantiene una muy baja participación dentro del CBI; sin embargo, debe mencionarse que esto no incluye su participación relativa en términos de Activos bajo Administración (AuM), por no disponer de información para el sistema.

## GESTIÓN DE RIESGOS

### Gestión de Riesgo Crediticio

Si bien el Banco no se orienta en colocar créditos, ofrece un producto crediticio a sus clientes, lo cual se da de manera complementaria al resto de productos y sólo bajo circunstancias específicas, por lo que la exposición al riesgo crediticio es mínima.

Al respecto, el Banco solo aprueba créditos con montos por

debajo del total del saldo en AuM, con plazos menores a un año y que estén garantizados en más de 100% a través de los AuM. Sin embargo, para que estos créditos sean aprobados deben pasar por un proceso de evaluación y aprobación establecido por el Banco, en conjunto con su Casa Matriz.

En adición a esto, el Banco no posee riesgo crediticio material en su balance, ya que no mantiene un portafolio de inversiones propio, y además sus fondos a la vista son colocados en Casa Matriz, quien a su vez los coloca en bancos que deberían ostentar grado de inversión internacional.

### Gestión de Riesgo de Mercado y Liquidez

Debido a su modelo de negocio, el Banco cuenta con poca exposición al riesgo de liquidez, considerando que los depósitos recibidos de clientes son reinvertidos a discreción del cliente mismo. Los fondos captados son colocados en su Casa Matriz (PKB, Lugano) y en bancos internacionales hasta la espera de que el cliente autorice la inversión de sus fondos, trasladando estos recursos al portafolio de Activos bajo Administración.

Por otro lado, el Grupo define, regula y detalla la gestión, política, procesos y controles del manejo de sus flujos en su Política de Gestión de Activos y Pasivos, y en su Reglamento de Liquidez. A su vez, el Banco adopta el plan de contingencia basado en los parámetros establecidos por su Casa Matriz, PKB Privatbank S.A. (Suiza).

Tal como se señaló anteriormente, PKB Panamá no cuenta con un portafolio de inversiones propio dentro del balance; sin embargo, su principal línea de negocios consiste en la gestión de patrimonios de clientes en diferentes denominaciones de divisas y otros títulos de inversión, por lo que existe cierta exposición al riesgo de tasa de cambio y mercado que PKB Panamá monitorea en conjunto con su Casa Matriz. Los lineamientos a nivel del Grupo implican controles sobre riesgos cambiarios, tasas de interés, además de límites de exposición para la administración de riesgo de mercado en el portafolio de *trading*, si existiese en el futuro, los cuales están recopilados en sus manuales.

### Gestión de Riesgo Operacional

PKB Panamá gestiona el riesgo operativo a través de lineamientos a nivel corporativo, los cuales se derivan de un marco de exigencias establecidas desde su Casa Matriz (Lugano, Suiza).

Entre los cambios recientes implementados por el Banco, se menciona la automatización en los procesos para mejorar el monitoreo de los mismos, a fin de determinar si existen incidencias que puedan afectar la operatividad del Banco. Estas mediciones y controles son reportados dentro del Comité de Riesgos, el cual se celebra en conjunto con la Casa Matriz.

### Prevención del Lavado de Activos y Financiamiento del Terrorismo (PLAFT)

La política respectiva está recopilada en su Manual de Prevención de Blanqueo de Capitales, Financiamiento del Terrorismo y Proliferación de Armas de Destrucción

Masiva. Dicha política toma en cuenta lo establecido por la regulación suiza y por la regulación local en lo relacionado a estos aspectos.

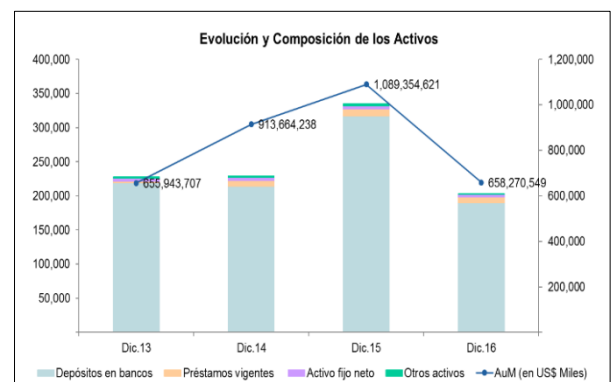
La Gerencia de Cumplimiento es la encargada de planificar, implementar, coordinar y vigilar que las políticas y procedimientos internos en conjunto con la Unidad de Cumplimiento de su Casa Matriz cumplan con lo estipulado en su Manual a fin de evitar que el Banco se vea afecto por el uso indebido de sus servicios. En este sentido, debido a que el Banco mantiene una licencia por Casa de Valores, el mismo debe mantener un Oficial de Cumplimiento para ver los temas de Valores y otro Oficial de Cumplimiento para la parte de Banca. Ambos oficiales coordinan su gestión con la Unidad de Cumplimiento de Casa Matriz y le reportan de forma directa a la Junta Directiva del Banco.

La Junta Directiva, en conjunto con la Gerencia de Cumplimiento, realiza el Comité de Cumplimiento de forma trimestral. En este Comité se presenta la gestión de la unidad, así como la aprobación y planificación de sus actividades de cara a la prevención del blanqueo de capitales.

## ANÁLISIS FINANCIERO

### Activos

Al 31 de diciembre de 2016, PKB Panamá registra activos totales por US\$203.0 millones, registrando una contracción de 39.4% al compararlo con el cierre fiscal anterior. Lo anterior se sustenta principalmente en la disminución de 40.1% en los depósitos colocados en bancos. Cabe precisar que no se observa una variación relevante en el porcentaje de participación de los depósitos interbancarios, lo cual es un indicativo de que el Banco ha experimentado una menor afluencia de depósitos captados de clientes, a raíz de múltiples factores, algunos ligados con competencia y otros vinculados a temas de cumplimiento fiscal a nivel internacional (*Voluntary Disclosure*).



Fuente: PKB Banca Privada (Panamá), S.A. / Elaboración: Equilibrium

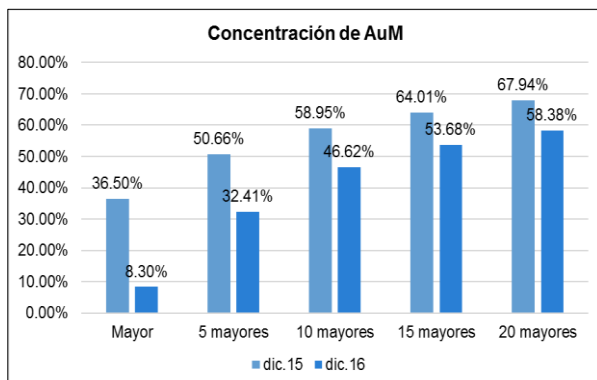
Al cierre de 2016, la cartera de préstamos asciende a US\$8.1 millones, retrocediendo en 21.2% durante el último ejercicio. En línea con lo anterior, la Entidad ofrece créditos como un servicio de valor agregado a los clientes que deseen realizar algún tipo de inversión en títulos específicos. A su vez, dichos créditos están respaldados en su totalidad por garantía prendaria, mientras que los plazos pactados son menores a un año. Esta cartera se ha

caracterizado por no presentar morosidad a lo largo de los últimos periodos evaluados.

Al cierre del ejercicio 2016, la cartera de Activos bajo Administración asciende a US\$658.3 millones, mostrando una disminución de 39.6% con relación al 2015, como resultado del retiro de algunos clientes, ya sea por temas relacionados al cumplimiento de las medidas fiscales solicitadas por el Banco en respuesta al incremento en las medidas de *Tax Compliance* alrededor del mundo; así como por salidas de clientes motivadas por factores de competencia en el segmento de Banca Privada. A pesar de la disminución, la Administración de PKB Panamá manifiesta que el Banco ha fortalecido sus políticas y procedimientos para integrar clientes que se encuentren en cumplimiento pleno de las nuevas normas de intercambio de información fiscal con las autoridades, mejorándose así el perfil de riesgo. El Banco para recuperar los niveles de crecimiento observados en ejercicios anteriores ha desarrollado un plan de acción enfocándose en países tales como México, Colombia y Argentina.

Por el lado de la composición del portafolio de AuM, el 89.6% corresponde a AuM manejados de forma no discrecional, mientras que el 10.4% restante es administrado de forma discrecional por el Banco. En este último caso, el Banco establece una serie de comisiones en concepto de asesoría, las cuales son previamente pactadas de manera bilateral.

Por el lado de la concentración de AuM, al cierre de 2016, la participación de las 20 mayores cuentas sobre el total de activos administrados disminuye al pasar de 67.9% a 58.4% entre ejercicios, lo cual es consecuencia directa de la salida de algunos clientes institucionales de alta cuantía. En este sentido, la salida de algunos activos administrados le ha significado a PKB Panamá mantener una base de AuM ligeramente menos concentrada respecto de periodos anteriores.

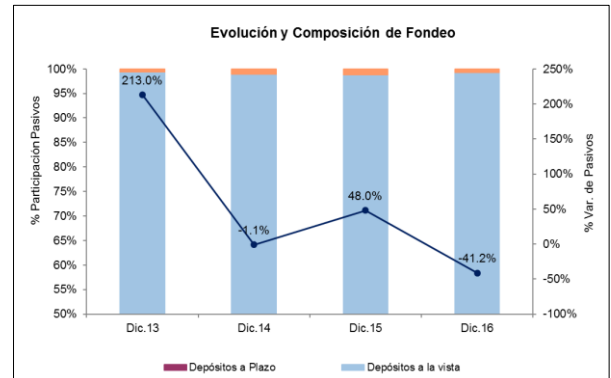


Fuente: PKB Banca Privada (Panamá), S.A. / Elaboración: Equilibrium

### Pasivos y Estructura de Fondo

En cuanto al fondeo del Banco, al 31 de diciembre de 2016, los pasivos ascienden a US\$189.8 millones, disminuyendo en 41.2% con respecto al cierre de 2015, lo cual se sustenta en la disminución que registran los Depósitos captados de Clientes, que equivalen al 98.6% del total de los pasivos y se encuentran bajo la modalidad "A la Vista", de acuerdo al modelo de negocio llevado a cabo por el Banco. Estos

fondos corresponden a cuentas transitorias que pasan a formar parte del Portafolio de AuM una vez el cliente decide invertir sus fondos en inversiones u otros instrumentos.



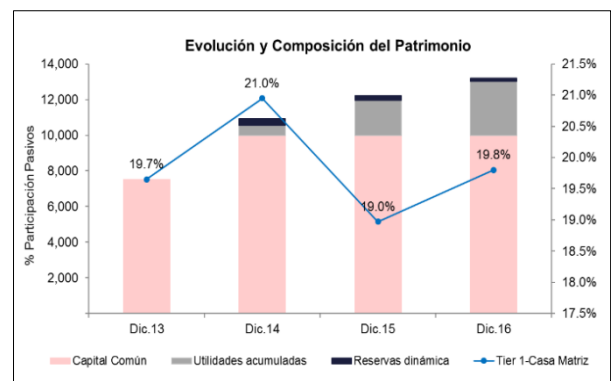
Fuente: PKB Banca Privada (Panamá), S.A. / Elaboración: Equilibrium

### Solvencia

Al 31 de diciembre de 2016, el patrimonio del Banco asciende a US\$13.2 millones, mostrando un crecimiento de 8.0% entre cierres fiscales. El patrimonio está compuesto por Acciones Comunes por US\$10.0 millones, Reservas Dinámica por US\$0.2 mil y las Utilidades Acumuladas por US\$3.0 millones.

Debido a que el Banco opera con Licencia Internacional y que el 100% de su composición accionaria corresponde a la Casa Matriz, PKB Panamá puede acogerse al Índice de Adecuación de Capital (IAC) exigido por su Regulador de Origen, quien es la Autoridad de Supervisión del Mercado Financiero Suizo (*FINMA*, por sus siglas en inglés). En este sentido, el Regulador de Origen exige que los fondos de capital no sean inferiores al 11.2% de sus activos ponderados por riesgo. Al cierre de 2016 la Casa Matriz reporta un índice de capital (TIER 1 Ratio) de 19.8% bajo esta regulación, nivel que se encuentra por encima del mínimo exigido.

Si bien se registra una mejora de 26.4 veces a 14.3 veces en el índice de apalancamiento contable (pasivos / patrimonio) durante el 2016 producto de los menores depósitos captados, dicha relación sigue siendo desfavorable con respecto al promedio del sistema.



Fuente: PKB Banco Privada (Panamá), S.A. / Elaboración: Equilibrium

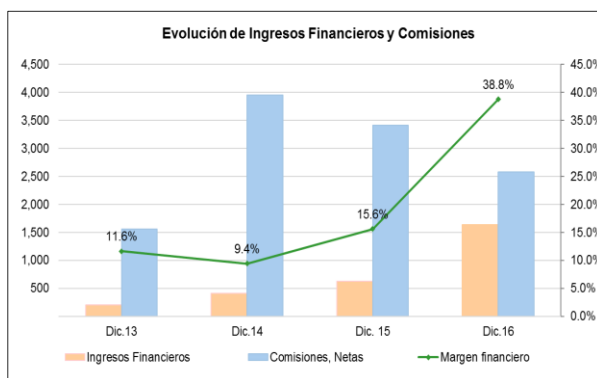
### Rentabilidad y Eficiencia

Durante el 2016, PKB Bank Panamá acumuló ingresos



operativos por US\$4.2 millones, los mismos que crecen en 4.2% con respecto al 2015. A diferencia de periodos anteriores, este crecimiento se sustenta principalmente en el incremento en los intereses recibidos sobre depósitos colocados en bancos, que en términos absolutos significó un aumento de US\$1.1 millones entre ejercicios fiscales. Esto se sustenta en que el Banco decidieron invertir un mayor volumen en depósitos interbancarios, como respuesta al entorno menos favorecedor en los mercados de renta fija a nivel internacional. Por otro lado, se observó una disminución interanual de US\$832.7 mil en las comisiones netas, a su vez motivado por la disminución en la base de AuM a causa de los factores citados anteriormente. Cabe mencionar que las comisiones netas retroceden en 34.8% si se compara con la cifra obtenida en el 2014, justo antes de que se impusieran mayores restricciones en materia fiscal en los mercados internacionales. Cabe precisar que mientras menor sea el monto de estos activos administrados, más bajas serán las comisiones generadas, debido a que se verían afectadas por concepto de custodia, transaccionalidad, asesoría, toda vez que están directamente relacionadas con el tamaño del portafolio.

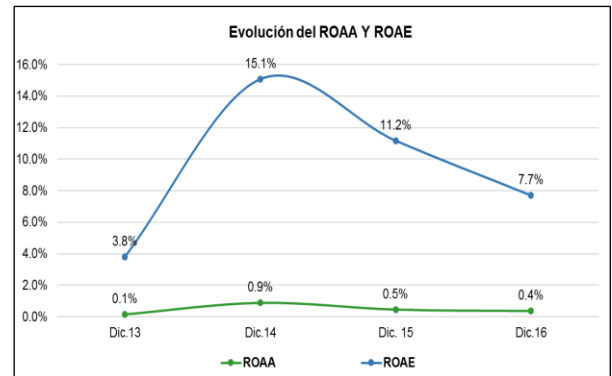
Un aspecto positivo es el alto margen operativo que obtiene PKB Panamá, en función de su bajo costo de fondos, aunque esto se explica por el tipo de fondeo que capta (A la Vista). Por otro lado, el Banco registra US\$3.9 millones en gastos generales y administrativos, lo que representa un aumento de 9.5% al compararlo con el 2015. Dicho aumento es el resultado de la contratación de personal para reforzar las áreas de negocios, de cambios en la plataforma tecnológica para alinearse a los nuevos parámetros exigidos, así como otras inversiones con fines de acoplarse a los nuevos requerimientos regulatorios a nivel local e internacional. Cabe mencionar que, a pesar de que el resultado neto financiero antes de provisiones creció a ritmo de 3.4% en el comparativo interanual, fue el aumento en los gastos operativos lo que causó una desmejora de 73.2% a 79.2% en el indicador de eficiencia operacional.



Fuente: PKB Banca Privada (Panamá), S.A. / Elaboración: Equilibrium

PKB Panamá logra una utilidad neta de US\$978.7 mil, al cierre fiscal 2016, la misma que disminuye 24.3% con relación al ejercicio previo. El principal impacto de los resultados corresponde a la menor generación de comisiones, al mismo tiempo que los gastos generales y administrativos crecieron de manera importante con el fin de seguir robusteciendo la infraestructura del Banco; en donde el aumento de los intereses recibidos sobre depósitos

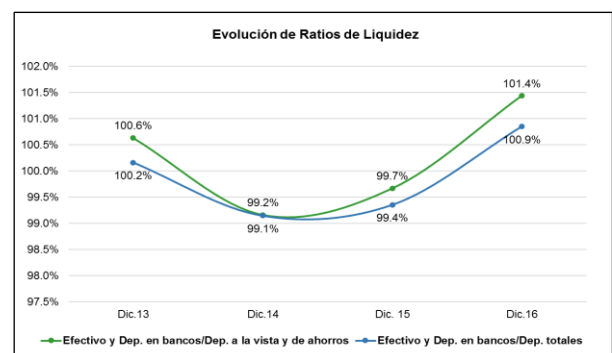
no permitió compensar enteramente dicha situación. Por consiguiente, la rentabilidad promedio de los activos (ROAA) y del patrimonio (ROAE) se sitúan en 0.4% y 7.7%, respectivamente, mostrando un descenso relevante al compararlo con el 2015 (ROAA de 0.5% y ROAE de 11.2%, respectivamente).



Fuente: PKB Banco Privada (Panamá), S.A. / Elaboración: Equilibrium

### Liquidez y Calce de Operaciones

Al cierre del 2016, los depósitos colocados en bancos ascienden a US\$189.9 millones, mientras que los depósitos captados de clientes se sitúan en US\$187.2 millones. El indicador de cobertura que brindan los activos líquidos a los depósitos captados a la vista se sitúa en 101.4%. Por su parte, el Índice de Liquidez Legal se ubica en 453.0% a cierre fiscal 2016.



Fuente: PKB Banco Privada (Panamá), S.A. / Elaboración: Equilibrium

En cuanto al análisis del vencimiento contractual entre activos y pasivos, se observa una acentuada brecha negativa en el tramo de 0-30 días debido a la alta participación de depósitos a la vista, mientras que el diferencial entre activos y pasivos va disminuyendo en la medida que avanzan los tramos de mayor vencimiento. No obstante, el riesgo de liquidez por calce se ve neutralizado por el hecho que dichos depósitos no representan una obligación para PKB Panamá, conforme éstos se depositan de manera transitoria hasta que el cliente decida invertir estos recursos en instrumentos financieros, con lo cual pasan a convertirse en AuM.

**PKB BANCA PRIVADA (PANAMÁ), S.A.**

<b>Balance General</b> (En Miles de Dólares)	<b>Dic.13</b>	<b>Dic.14</b>	<b>Dic. 15</b>	<b>Dic.16</b>
<b>Activos</b>				
Depósitos en bancos locales	775	1,185	1,383	543
Depósitos en bancos extranjeros	218,780	212,737	315,659	189,386
<b>Total Caja y Bancos</b>	<b>219,555</b>	<b>213,921</b>	<b>317,041</b>	<b>189,929</b>
<b>Préstamos</b>				
Préstamos vigentes (incluye sobre giros ocasionales)	2,137	8,458	10,327	8,140
Créditos Morosos	0.0	0.0	0.0	0.0
Créditos Vencidos	0.0	0.0	0.0	0.0
<b>Colocaciones Brutas</b>	<b>2,137</b>	<b>8,458</b>	<b>10,327</b>	<b>8,140</b>
Reserva para incobrables	22	0	0	0
<b>Cartera Neta</b>	<b>2,115</b>	<b>8,458</b>	<b>10,327</b>	<b>8,140</b>
Intereses acumulados por cobrar	46	133	271	154
Activo fijo neto	4,644	4,403	4,337	4,203
Otros activos	1,256	2,229	3,166	565
<b>Total Activos</b>	<b>227,616</b>	<b>229,144</b>	<b>335,142</b>	<b>202,990</b>
<b>Pasivos</b>				
Depósitos a la vista (extranjeros)	218,178	215,730	318,100	187,236
Depósitos a Plazo	1,016	31	1,000	1,090
<b>Total de depósitos</b>	<b>219,195</b>	<b>215,761</b>	<b>319,100</b>	<b>188,326</b>
Intereses acumulados por pagar	0.5	0.0	4.0	24.8
Otros pasivos	1,344	2,449	3,811	1,433
<b>Total Pasivo</b>	<b>220,540</b>	<b>218,210</b>	<b>322,915</b>	<b>189,784</b>
<b>Patrimonio Neto</b>				
Capital Común	7,500	10,000	10,000	10,000
Ganancia o pérdida en inversiones disponibles para la venta	0.0	0.0	0.0	0.0
Reserva Dinámica	0.0	374	258.2	200.8
Utilidades acumuladas	-424	560	1,969	3,006
<b>Total Patrimonio Neto</b>	<b>7,076</b>	<b>10,934</b>	<b>12,228</b>	<b>13,206</b>
<b>Total Pasivo y Patrimonio</b>	<b>227,616</b>	<b>229,144</b>	<b>335,142</b>	<b>202,990</b>

<b>ESTADO DE RESULTADOS</b> (En Miles de Dólares)	<b>Dic.13</b>	<b>Dic.14</b>	<b>Dic. 15</b>	<b>Dic.16</b>
<b>Ingresos de Operaciones</b>	<b>1,768</b>	<b>4,367</b>	<b>4,040</b>	<b>4,210</b>
Comisiones, Netas	1,562	3,955	3,410	2,577
<b>Ingresos Financieros</b>	<b>206</b>	<b>412</b>	<b>629.7</b>	<b>1,632.6</b>
Depósitos a plazo en bancos	206	346	379	1,481
Préstamos	0.0	66	250	152
<b>Gastos por intereses</b>	<b>4</b>	<b>17</b>	<b>6</b>	<b>41</b>
<b>Resultado Financiero antes de Provisiones</b>	<b>1,764</b>	<b>4,350</b>	<b>4,034</b>	<b>4,169</b>
Provisiones por posibles incobrables	22	(22.0)	0.0	0.0
<b>Resultado Financiero despues de Provisiones</b>	<b>1,742</b>	<b>4,372</b>	<b>4,034</b>	<b>4,169</b>
Ingresos diversos, neto	0.0	0.0	804	689
<b>Total de Ingresos de Operación Neto</b>	<b>1,742</b>	<b>4,372</b>	<b>4,838</b>	<b>4,858</b>
<b>Gastos Generales y Administrativos</b>	<b>1,526</b>	<b>3,014</b>	<b>3,544</b>	<b>3,879</b>
Gastos operacionales generales	839	1,989	2,230	2,386
Gastos de personal y otras remuneraciones	593	768	1,063	1,270
Depreciaciones y Amortizaciones	94	257	250	223
<b>Utilidad Neta</b>	<b>216</b>	<b>1,358</b>	<b>1,294</b>	<b>978.7</b>

## PKB Banca Privada (Panamá), S.A.

Indicadores Financieros	Dic.13	Dic.14	Dic. 15	Dic.16
<b>Activos Administrados</b>				
Activos bajo administración (AuM en miles de \$)	655,944	913,664	1,089,355	658,271
<i>Discrecional</i>	94,303	95,986	80,325	68,188
<i>No discrecional</i>	561,641	817,678	1,009,030	590,083
Crecimiento de AuM en relación al cierre fiscal anterior	1501.0%	39.3%	19.3%	(39.6%)
<b>Calidad de Activos</b>				
Reservas para cartera / préstamos Brutos	1.0%	4.4%	2.5%	2.5%
Préstamos brutos / activos	0.9%	3.7%	3.1%	4.0%
Saldo total de 20 mayores deudores / (utilidad neta + reservas)	896.2%	488.6%	665.4%	690.1%
<b>Rentabilidad</b>				
ROAA <sup>1</sup>	0.1%	0.9%	0.5%	0.4%
ROAE <sup>2</sup>	3.8%	15.1%	11.2%	7.7%
Rendimiento promedio de depósitos	0.1%	0.1%	0.1%	0.4%
Rendimiento promedio de préstamos	0.0%	1.3%	2.7%	1.6%
Comisiones netas / total de ingresos	88.4%	90.6%	70.4%	52.6%
Rendimiento promedio de activos productivos	0.1%	0.2%	0.2%	0.6%
Costo de fondos	0.0%	0.0%	0.002%	0.016%
<i>Spread</i> financiero <sup>3</sup>	0.1%	0.2%	0.2%	0.6%
Margen de interés neto	1.2%	2.0%	1.5%	1.6%
Margen financiero	11.6%	9.4%	15.6%	38.8%
Margen financiero (incluye comisiones netas)	99.8%	99.6%	99.9%	99.0%
Utilidad antes de impuestos / total de ingresos	12.2%	31.1%	26.7%	20.0%
Utilidad neta / ingresos financieros	11.0%	28.4%	27.7%	16.8%
Gastos generales y administrativos / total de activos	0.7%	1.3%	1.1%	1.9%
Eficiencia operativa <sup>4</sup>	86.3%	69.0%	73.2%	79.2%
<b>Capital</b>				
Pasivo / patrimonio	31.17	19.96	26.41	14.37
Pasivo / activo	97%	95%	96%	93.5%
Patrimonio / préstamos brutos (Veces)	3.3	1.3	1.2	1.6
Ptmos vencidos / (patrimonio + reserva)	0.0%	0.0%	0.0%	0.0%
Préstamos vencidos y morosos / (patrimonio + reserva)	0.0%	0.0%	0.0%	0.0%
Patrimonio / activos	3.1%	4.8%	3.6%	6.5%
Activos fijos / patrimonio	65.6%	40.3%	35.5%	31.8%
Tier 1 (Casa Matriz)	19.7%	21.0%	19.0%	19.8%
<b>Liquidez</b>				
Efectivo y depósitos en bancos/depósitos a la vista y de ahorros	100.6%	99.2%	99.7%	101.4%
Efectivo y depósitos en bancos/depósitos totales	100.2%	99.1%	99.4%	100.9%
Efectivo y depósitos en bancos/pasivos totales	99.6%	98.0%	98.2%	100.1%
(Activos líquidos + inversiones) / depósitos a la vista y de ahorros	100.6%	99.2%	99.7%	101.4%
(Activos líquidos + inversiones) / depósitos totales	100.2%	99.1%	99.4%	100.9%
(Activos líquidos + inversiones) / pasivos totales	99.6%	98.0%	98.2%	100.1%
Índice de Liquidez legal	556537.0%	6927.0%	23181.0%	453.0%
Préstamos netos / depósitos totales	1.0%	3.9%	3.2%	4.3%
<b>Información Adicional</b>				
Ingresos por Intermediación (US\$ miles)	1,768	4,367	4,040	4,210
Costos de intermediación (US\$ miles)	4	17	6	41
Resultado de la actividad de intermediación (US\$ miles)	1,764	4,350	4,034	4,169
Número de Personal	11	16	21	23
Número de Oficinas	1	1	1	1

<sup>1</sup> ROAA (Return On Average Assets)= Utilidad neta 12 meses / {(Activo<sub>t</sub>+ Activo<sub>t-1</sub>) / 2}

<sup>2</sup> ROAE (Return On Average Equity) = Utilidad neta 12 meses / {(Patrimonio<sub>t</sub>+ Patrimonio<sub>t-1</sub>) / 2}

<sup>3</sup> Spread financiero = Rendimiento sobre activos productivos - Costo de fondeo

<sup>4</sup> Eficiencia operativa = Gastos generales y administrativos / (Resultado financiero antes de provisiones + otros ingresos)

<sup>5</sup> Índice de Adecuación de Capital = Fondos de capital / Activos ponderados por riesgo (Casa Matriz)

N/D = No disponible



**ANEXO I**  
**HISTORIA DE CALIFICACIÓN – PKB BANCA PRIVADA (PANAMÁ), S.A.**

Instrumento	Calificación Anterior (Al 30.06.2016)*	Calificación Actual	Definición de Categoría Actual
Entidad	BBB+.pa	<i>(modificada)</i> BBB.pa	Refleja adecuada capacidad de pagar el capital e intereses en los términos y condiciones pactados. La capacidad de pago es más susceptible a posibles cambios adversos en las condiciones económicas que las categorías superiores.

\*Informe Publicado el 23 de diciembre de 2016.

**ANEXO II****Accionistas al 31.12.2016**

<b>Accionistas</b>	<b>Participación</b>
PKB Privatbank, SA (Lugano)	100%
<b>Total</b>	<b>100%</b>

Fuente: PKB Banca Privada (Panamá), S.A. / Elaboración: Equilibrium

**Directorio al 31.12.2016**

<b>Directorio</b>	
Bernardo Brunshwiler	Presidente
Marie Elaine Francey del Bono	Vicepresidente
Jaime E. Alemán	Director
Enrico Desiata	Director
Enrico Tonella	Director
Mario M. Siegfried Sala	Director
Beat Paoletto	Director
Francisco Álvarez de Soto	Director

Fuente: PKB Banca Privada (Panamá), S. A. / Elaboración: Equilibrium

**Plana Gerencial al 31.12.2016**

<b>Plana Gerencial</b>	
Francesco Catanzaro	Gerente General
Kathia Martínez	Gerente de Legal y Cumplimiento
Nora de Tovar	Gerente de Contabilidad y Operaciones
Zaira Pimentel	Gerente de Riesgos
Mayuly de Dibulet	Gerencia de Administración y Gestión de Seguridad

Fuente: PKB Banca Privada (Panamá), S. A. / Elaboración: Equilibrium

© 2017 Equilibrium Calificadora de Riesgo.

**LAS CALIFICACIONES CREDITICIAS EMITIDAS POR EQUILIBRIUM CALIFICADORA DE RIESGO S.A. (“EQUILIBRIUM”) CONSTITUYEN LAS OPINIONES ACTUALES DE EQUILIBRIUM SOBRE EL RIESGO CREDITICIO FUTURO RELATIVO DE ENTIDADES, COMPROMISOS CREDITICIOS O DEUDA O VALORES SIMILARES A DEUDA, Y LAS CALIFICACIONES CREDITICIAS Y PUBLICACIONES DE INVESTIGACION PUBLICADAS POR EQUILIBRIUM (LAS “PUBLICACIONES DE EQUILIBRIUM”) PUEDEN INCLUIR OPINIONES ACTUALES DE EQUILIBRIUM SOBRE EL RIESGO CREDITICIO FUTURO RELATIVO DE ENTIDADES, COMPROMISOS CREDITICIOS O DEUDA O VALORES SIMILARES A DEUDA. EQUILIBRIUM DEFINE RIESGO CREDITICIO COMO EL RIESGO DE QUE UNA ENTIDAD NO PUEDA CUMPLIR CON SUS OBLIGACIONES CONTRACTUALES, FINANCIERAS UNA VEZ QUE DICHAS OBLIGACIONES SE VUELVEN EXIGIBLES, Y CUALQUIER PERDIDA FINANCIERA ESTIMADA EN CASO DE INCUMPLIMIENTO. LAS CALIFICACIONES CREDITICIAS NO TOMAN EN CUENTA CUALQUIER OTRO RIESGO, INCLUYENDO SIN LIMITACION: RIESGO DE LIQUIDEZ, RIESGO DE VALOR DE MERCADO O VOLATILIDAD DE PRECIO. LAS CALIFICACIONES DE RIESGO Y LAS OPINIONES DE EQUILIBRIUM INCLUIDAS EN LAS PUBLICACIONES DE EQUILIBRIUM NO CONSTITUYEN DECLARACIONES DE HECHOS ACTUALES O HISTORICOS. LAS CALIFICACIONES CREDITICIAS Y PUBLICACIONES DE EQUILIBRIUM NO CONSTITUYEN NI PROPORCIONAN RECOMENDACIÓN O ASESORIA FINANCIERA O DE INVERSION, Y LAS CALIFICACIONES CREDITICIAS Y PUBLICACIONES DE EQUILIBRIUM NO CONSTITUYEN NI PROPORCIONAN RECOMENDACIONES PARA COMPRAR, VENDER O MANTENER VALORES DETERMINADOS. NI LAS CALIFICACIONES CREDITICIAS NI LAS PUBLICACIONES DE EQUILIBRIUM CONSTITUYEN COMENTARIOS SOBRE LA IDONEIDAD DE UNA INVERSION PARA CUALQUIER INVERSIONISTA ESPECIFICO. EQUILIBRIUM EMITE SUS CALIFICACIONES CREDITICIAS Y PUBLICA SUS PUBLICACIONES CON LA EXPECTATIVA Y EL ENTENDIMIENTO DE QUE CADA INVERSIONISTA EFECTUARA, CON EL DEBIDO CUIDADO, SU PROPIO ESTUDIO Y EVALUACION DE CADA VALOR SUJETO A CONSIDERACION PARA COMPRA, TENENCIA O VENTA.**

LAS CALIFICACIONES CREDITICIAS Y PUBLICACIONES DE EQUILIBRIUM NO ESTAN DESTINADAS PARA SU USO POR PEQUEÑOS INVERSIONISTAS Y SERÍA IMPRUDENTE QUE UN PEQUEÑO INVERSIONISTA TUVIERA EN CONSIDERACION LAS CALIFICACIONES DE RIESGO O PUBLICACIONES DE EQUILIBRIUM AL TOMAR CUALQUIER DECISION DE INVERSION. EN CASO DE DUDA USTED DEBERA CONSULTAR A SU ASESOR FINANCIERO U OTRO ASESOR PROFESIONAL.

TODA LA INFORMACION AQUI CONTENIDA SE ENCUENTRA PROTEGIDA POR LEY, INCLUYENDO SIN LIMITACION LAS LEYES DE DERECHO DE AUTOR (COPYRIGHT), Y NINGUNA DE DICHA INFORMACION PODRA SER COPIADA, REPRODUCIDA, REFORMULADA, TRANSMITIDA, TRANSFERIDA, DIFUNDIR, REDISTRIBUIDA O REVENDIDA DE CUALQUIER MANERA, O ARCHIVADA PARA USO POSTERIOR EN CUALQUIERA DE LOS PROPOSITOS ANTES REFERIDOS, EN SU TOTALIDAD O EN PARTE, EN CUALQUIER FORMA O MANERA O POR CUALQUIER MEDIO, POR CUALQUIER PERSONA SIN EL CONSENTIMIENTO PREVIO POR ESCRITO DE EQUILIBRIUM.

Toda la información aquí contenida es obtenida por EQUILIBRIUM de fuentes consideradas precisas y confiables. Sin embargo, debido a la posibilidad de error humano o mecánico y otros factores, toda la información contenida en este documento es proporcionada “TAL CUAL” sin garantía de ningún tipo. EQUILIBRIUM adopta todas las medidas necesarias a efectos de que la información que utiliza al asignar una calificación crediticia sea de suficiente calidad y de fuentes que EQUILIBRIUM considera confiables, incluyendo, cuando ello sea apropiado, fuentes de terceras partes. Sin perjuicio de ello, EQUILIBRIUM no es un auditor y no puede, en cada momento y de manera independiente, verificar o validar información recibida en el proceso de calificación o de preparación de una publicación.

En la medida que ello se encuentre permitido por ley, EQUILIBRIUM y sus directores, funcionarios, trabajadores, agentes, representantes, licenciantes y proveedores efectúan un descargo de responsabilidad frente a cualquier persona o entidad por cualquier pérdida o daño indirecto, especial, consecuencial o incidental derivado de o vinculado a la información aquí contenida o el uso o inhabilidad de uso de dicha información, inclusive si EQUILIBRIUM o cualquiera de sus directores, funcionarios, trabajadores, agentes, representantes, licenciantes o proveedores es advertido por adelantado sobre la posibilidad de dichas pérdidas o daños, incluyendo sin limitación: (a) cualquier pérdida de ganancias presentes o potenciales, o (b) cualquier pérdida o daño derivado cuando el instrumento financiero correspondiente no sea objeto de una calificación crediticia específica asignada por EQUILIBRIUM.

En la medida que ello se encuentre permitido por ley, EQUILIBRIUM y sus directores, funcionarios, trabajadores, agentes, representantes, licenciantes y proveedores efectúan un descargo de responsabilidad por cualquier pérdida o daño directo o compensatorio causados a cualquier persona o entidad, incluyendo sin limitación cualquier negligencia (pero excluyendo fraude, dolo o cualquier otro tipo de responsabilidad que no pueda ser excluido por ley) en relación con o cualquier contingencias dentro o fuera del control de EQUILIBRIUM o cualquiera de sus directores, funcionarios, trabajadores, agentes, representantes, licenciantes y proveedores, derivados de o vinculados a la información aquí contenida o el uso de o la inhabilidad de usar cualquiera de dicha información.

EQUILIBRIUM NO PRESTA NI EFECTUA, DE NINGUNA FORMA, GARANTIA ALGUNA, EXPRESA O IMPLICITA, RESPECTO A LA PRECISION, OPORTUNIDAD, INTEGRIDAD, COMERCIALIZACION O AJUSTE PARA CUALQUIER PROPOSITO ESPECIFICO DE CUALQUIER CALIFICACION O CUALQUIER OTRA OPINION O INFORMACION.